

www.lasy.gov.pl



Lasy Państwowe

Nadleśnictwo Chrzanów

**Informacja o działalności w roku 2025
Plany na rok 2026**



Wstęp. Dlaczego przesyłamy Państwu ten raport?

Lasy Państwowe to ogólnopolska organizacja, zarządzająca większością zasobów leśnych kraju. W naszej pieczy znajduje się przeszło 7,6 mln ha gruntów. To ¼ Polski. Nadleśnictwo Chrzanów to jedno z 429 nadleśnictw, które zarządzają lasami na poziomie lokalnym. Dba o przyrodę, udostępnia lasy dla rekreacji, ale jest też istotnym podmiotem gospodarczym. Dostarcza drewno, które służy nam wszystkim, zatrudnia i generuje miejsca pracy. Jest płatnikiem lokalnych podatków. Szczegółowe dane nt. działalności nadleśnictwa znajdą Państwo na kolejnych stronach.

W tym roku po raz pierwszy nasza organizacja kieruje tego rodzaju raporty do samorządów gminnych w całej Polsce. Samorzady to nasz naturalny i bliski partner. To Państwo posiadają mandat uzyskany w demokratycznych wyborach, uprawniający do reprezentowania strony społecznej.

Raport traktujemy jako narzędzie w dialogu, który leśnicy chcą prowadzić ze stroną społeczną. Uważamy za oczywiste, że powinni Państwo dowiadywać się o naszej działalności. O jej efektach w minionym roku i o naszych zamierzeniach na rok bieżący. Niech to będzie podstawa do dyskusji na temat sposobów zarządzania lasami, ich wpływu na gospodarkę, klimat i stosunki wodne. O oczekiwaniach społecznych. Stoimy na stanowisku, że debata i konsultacje w środowisku lokalnym mają szczególną wartość. Bo odbywają się w poczuciu odpowiedzialności i realnej oceny skutków podejmowanych decyzji.



Ewelina Boruń
Nadleśniczy
Nadleśnictwa Chrzanów



Lasy Państwowe

Część I

O nadleśnictwie



Lokalizacja

Nadleśnictwo Chrzanów wchodzi w skład Regionalnej Dyrekcja Lasów Państwowych w Katowicach

- Regionalna Dyrekcja Lasów Państwowych w Katowicach zarządza 38 Nadleśnictwami oraz 2 Gospodarstwami Rybackimi,





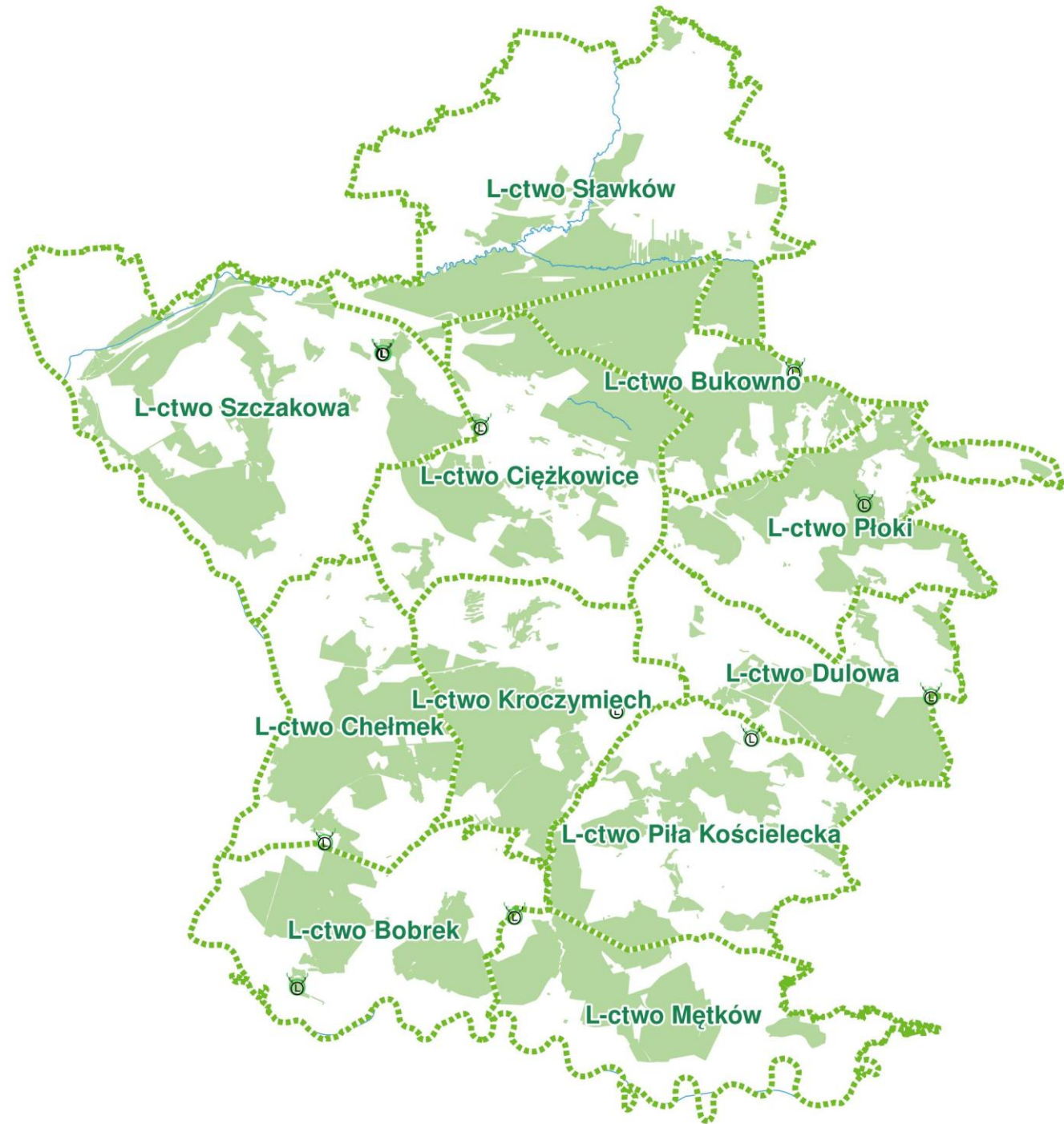
Lokalizacja

Nadleśnictwo Chrzanów w liczbach:

- Powierzchnia ogółem: 19 847,56*,
- w tym lasy 19670,34 ha
- Średni wiek 60 lat
- Lesistość 39,9%
- Nadleśnictwo Chrzanów podzielone jest na 11 leśnictw
- Nadleśnictwo Olkusz w zasięgu terytorialnym Gminy Bukowno ma 1 leśnictwo o nazwie Podlesie (1 121,96 ha, średni wiek 73 lata).

*- kolorem zielonym zaznaczono grunty w zarządzie

PGL LP Nadleśnictwa Chrzanów

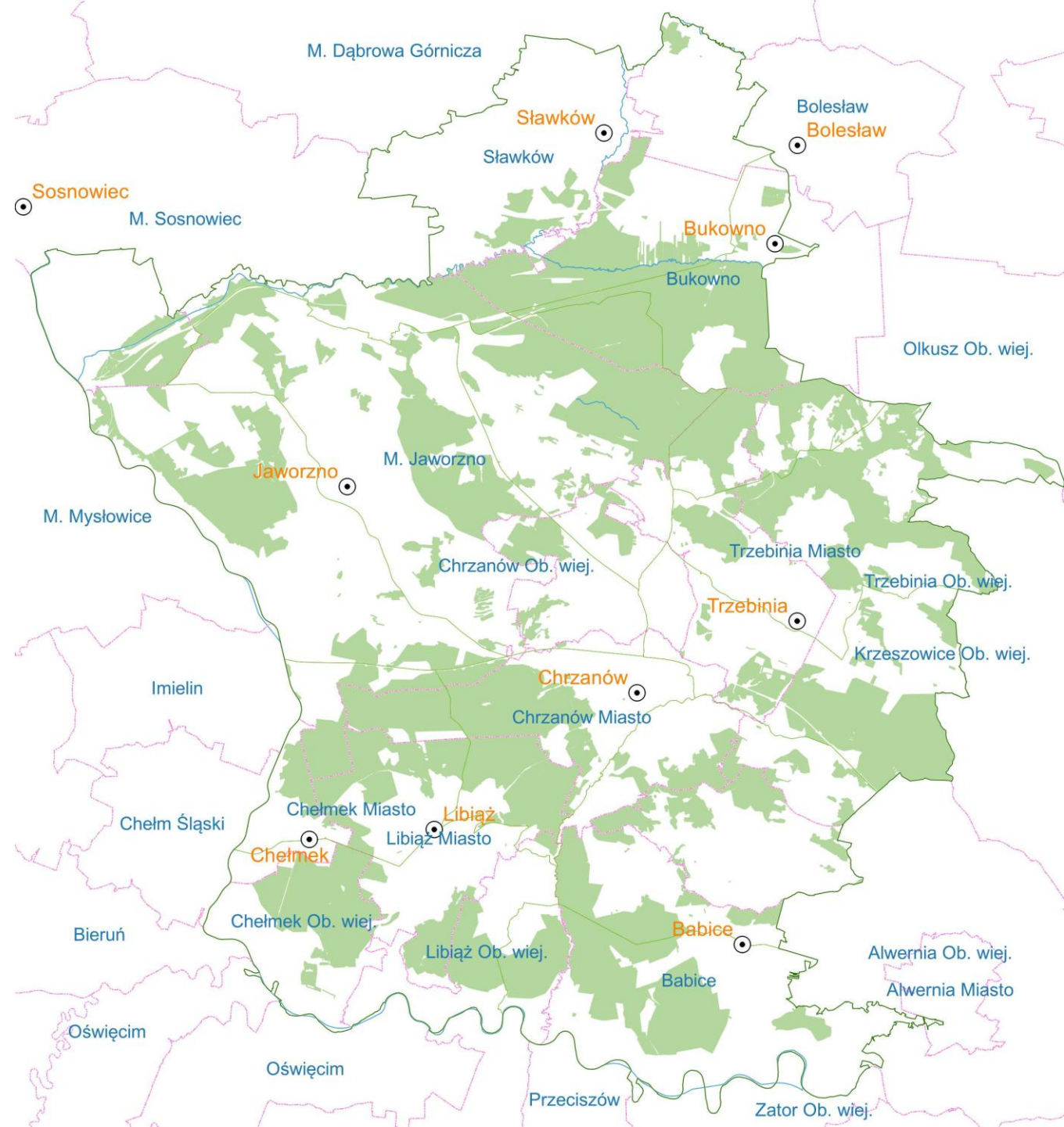




Lasy Państwowe

Lokalizacja

- Nadleśnictwo Chrzanów obejmuje swoim zasięgiem 12 Gmin,
- Część Gmin podzielona jest na obszary Miejskie i Wiejskie,
- Dla Gminy Bukowno zebrano dane z zasięgu Nadleśnictwa Chrzanów i Nadleśnictwa Olkusz. Nadleśnictwo Chrzanów administruje większą częścią terenów leśnych w zasięgu tej Gminy.





Zasoby w zarządzie nadleśnictwa

Nadleśnictwo Chrzanów w liczbach:

- Powierzchnia ogółem: 19 847,56*,
- w tym lasy 19670,34 ha
- Ilość kompleksów leśnych – 684
- Skomplikowany układ kompleksów leśnych i enklaw jest wynikiem wzmożonej antropopresji rozpoczętej w końcu XVIII w, i trwającej de facto do dziś. W dalszym ciągu zachodzi przekazywanie powierzchni leśnej na rzecz przemysłu i infrastruktury i odwrotnie odzyskiwanie powierzchni leśnej po rekultywacji.

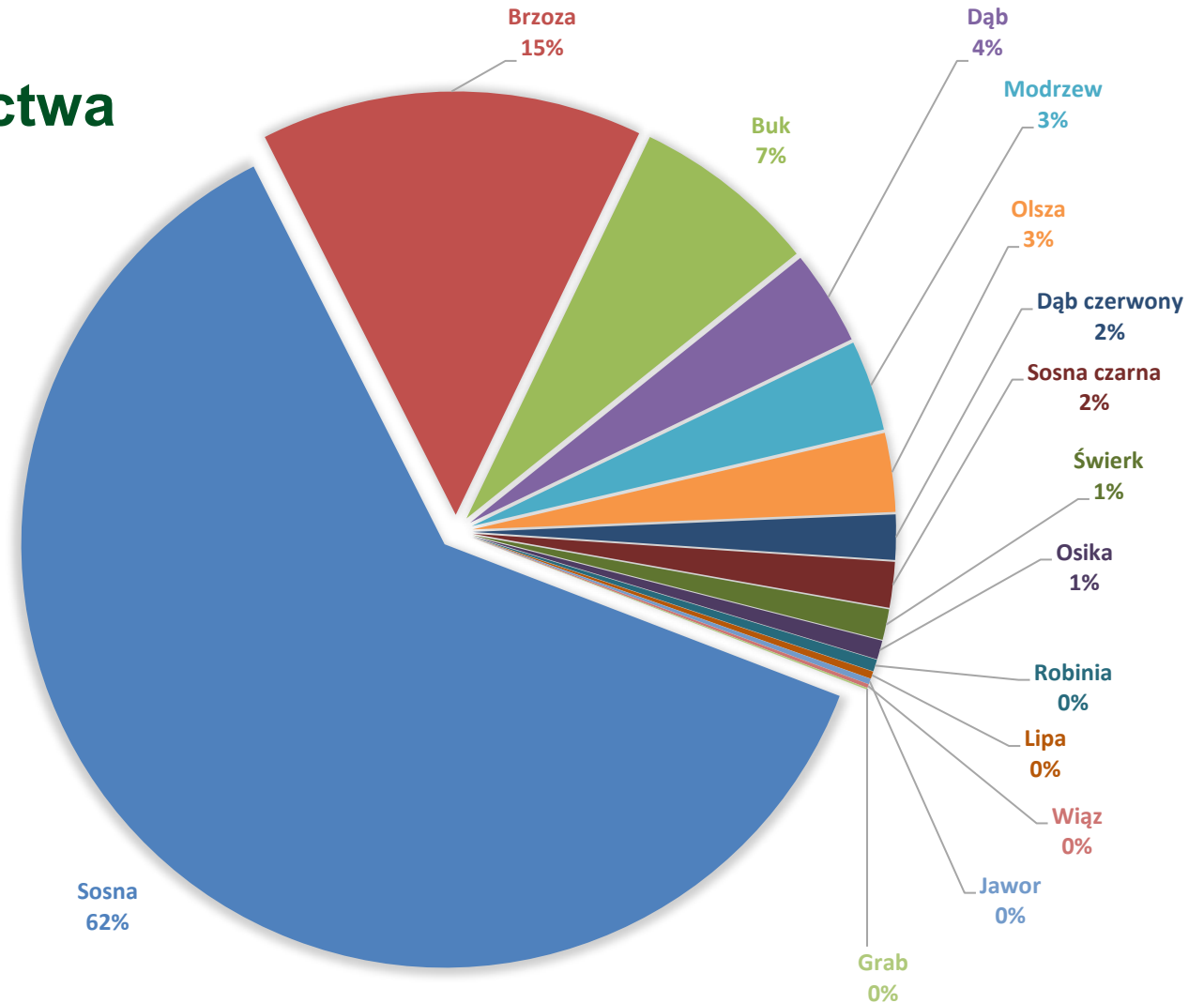
Wielkość kompleksu (ha)	Liczba szt.	Średnia powierzchnia (ha)	Suma powierzchni (ha)
poniżej 1	315	0,28	88,20
1 – 5	161	2,57	413,77
5 – 20	105	9,68	1 016,40
20 – 100	67	46,63	3 124,21
100 – 200	15	155,22	2 328,30
200 – 500	14	289,43	4 052,02
500 – 2000	5	792,59	3 962,95
powyżej 2000	2	2 342,25	4 684,50
RAZEM	684	28,76	19 670,35



Zasoby w zarządzie nadleśnictwa

Główne gatunki lasów Nadleśnictwa [ha]:

Sosna	11422,99
Brzoza	2699,6
Buk	1315,66
Dąb	670,48
Modrzew	642,29
Olsza	556,16
Dąb czerwony	317,89
Sosna czarna	322,45
Świerk	216,96
Osika	133,38
Robinia	83,57
Lipa	51,39
Jawor	38,83
Wiąz	26,1
Grab	11,25

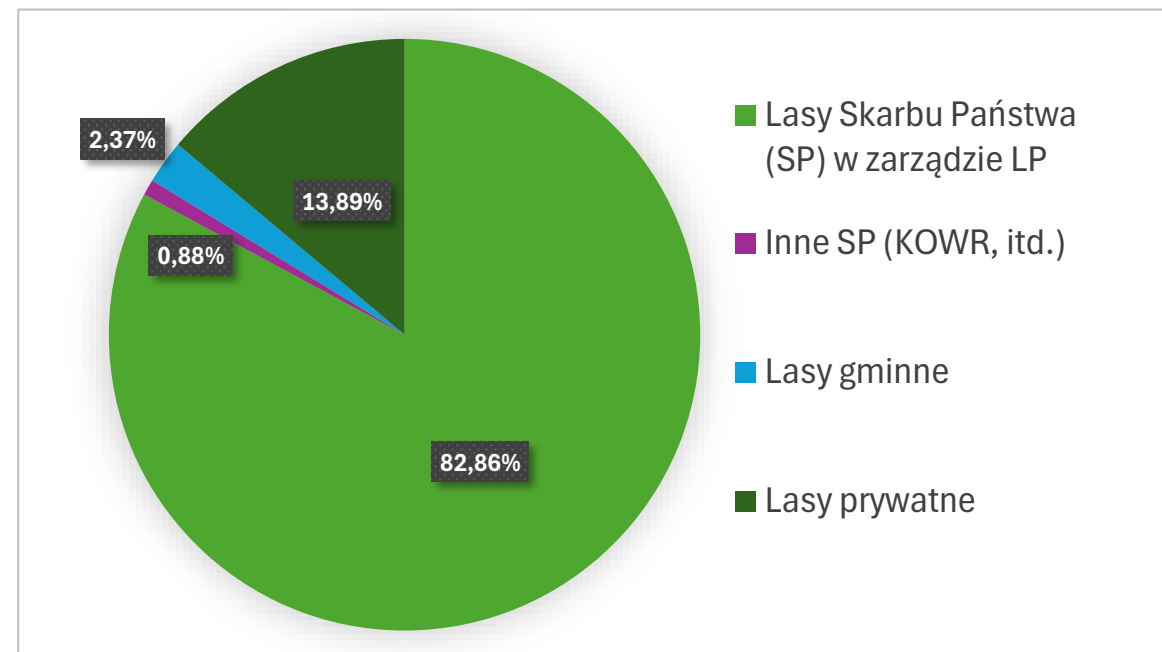




Do kogo należą lasy w granicach nadleśnictwa

W zasięgu administracyjnym Nadleśnictwa Chrzanów znajdują się lasy różnych form własności (BDL 2024):

Forma własności	Powierzchnia [ha]	Udział [%]
Lasy Skarbu Państwa (SP) w zarządzie LP	19 356,13	82,9
Inne SP (KOWR, itd.)	204,48	0,9
Lasy gminne	554,74	2,4
Lasy publiczne razem	20 115,35	86,2
Lasy prywatne	3 244,34	13,9
Lasy ogółem	23 449,28	100,0





Infrastruktura nadleśnictwa

- Siedziba Nadleśnictwa Chrzanów – Chrzanów ul. Oświęcimska 31,
- Siedziby leśnictw (leśniczówki) coraz częściej są wyłącznie biurami i nie tworzą osad w których zamieszkuje leśniczy. Obecnie jako osady funkcyjne funkcjonują już tylko 4 leśniczówki z 11 leśnictw. Pozostałe są osobnymi budynkami lub są wynajmowane od różnych podmiotów.
- Posterunek Straży Leśnej zlokalizowany jest w siedzibie Nadleśnictwa,
- Nadleśnictwo w okresie od marca do października organizuje i prowadzi Punkt Alarmowo Dyspozycyjny, który odpowiada za bezpieczeństwo pożarowe lasów,
- Obserwacja lasów prowadzona jest z 3 dostrzegalni przeciwpożarowych oraz uzupełniana przez patrole naziemne,
- sieć dróg wewnątrz zakładowych tworzona jest przez drogi utwardzone tłuczniem (główne) oraz drogi gruntowe. Łączna ich długość wynosi około 503 km,



Infrastruktura nadleśnictwa

Obiekty edukacyjne:

- Na terenie Nadleśnictwa Chrzanów jest ustanowiona jedna **ścieżka edukacyjna** znajdująca się w leśnictwie Dulowa. Wzdłuż ścieżki ustawionych jest wiele tablic edukacyjnych oraz znajdują się ławki umożliwiające odpoczynek spacerującym.
- Nadleśnictwo w swojej siedzibie posiada salę edukacyjną na której mogą odbywać się zajęcia prowadzone przez pracowników Nadleśnictwa.

Obiekty służące rekreacji i turystyce:

- Nadleśnictwo urządziło i utrzymuje **9 miejsc postojowych** (jedno dodatkowe projektowane do wykonania), które są ogólnodostępne. Każde miejsce postojowe wyposażone jest w tablice edukacyjne i ławeczki umożliwiające wypoczynek. Postój wymaga zapoznania się i przestrzegania regulaminu. Dzięki miejscom postojowym ruch pojazdów na terenach leśnych jest skanalizowany, a tereny leśne są łatwiej dostępne dla społeczeństwa.
- Nadleśnictwo w porozumieniu z różnymi instytucjami ustanowiło **8 miejsc wypoczynku**, które są wyposażone w urządzenia służące rekreacji i turystyce,



Infrastruktura nadleśnictwa

Obiekty służące rekreacji i turystyce:

- Nadleśnictwo wyznaczyło w terenie ponad 99 km szlaków konnych,
- W większości leśnictw znajdują się szlaki rowerowe (338 km) biegnące przez kompleksy leśne,
- Na terenach leśnych wyznaczone są przez różne instytucje turystyczne np. PTT również inne szlaki turystyczne (301 km) i ścieżki piesze,
- W porozumieniu z organizacjami pozarządowymi ustanowione są trasy biegowe na których cyklicznie odbywają się zawody sportowe lub biegi rekreacyjne,

Nadleśnictwo wydierżawia Kołom Wędkarskim swoją infrastrukturę wodną m.in. Stawy „Grole”, Stawy „Zapadłe”, Stawy „Belnik” co również wpływa na rozwój rekreacji i turystyki na obszarach leśnych,



OBIEKTY REKREACYJNO-WYPOCZYNKOWE I EDUKACYJNE

NA TERENACH ZARZĄDZANYCH PRZEZ LP

Średnia powierzchnia to do 5000 m².

500 MIEJSC BIWAKOWANIA

- 47% w dzierżawie
- 50% jest dostępne cały rok
- 73% ma pojemniki na śmieci
- 70% ma paleniska na ognisko
- 60% ma tablice informacyjne i tablice z regulaminem
- 20% ma dostęp do wody pitnej
- 30% jest ogrodzone
- 50% jest zaopatrzone w toalety
- 57% ma wiaty

229 OBOZOWISK HARCERSKICH

- 18% w dzierżawie

18 KEMPINGÓW

- 100% w dzierżawie

OBIEKTY REKREACYJNE, NOCLEGOWE I EDUKACYJNE

1467 MIEJSC ODPOCZYNKU

- 7% w dzierżawie

85 PARKINGÓW LEŚNYCH

- 14% w dzierżawie

4262 MIEJSCA POSTOJU POJAZDÓW

- 2% w dzierżawie

317 PUNKTÓW WIDOKOWYCH

37 PUNKTÓW WODOWANIA I CUMOWANIA SPRZĘTU WODNEGO

63 OŚRODKI EDUKACJI LEŚNEJ

251 IZB EDUKACJI LEŚNEJ

271 ZIELONYCH KLAS

85 PLACÓW ZABAW DLA DZIECI

BAZA NOCLEGOWA

45 OŚRODKÓW SZKOLENIOWO-WYPOCZYNKOWYCH

- 53% w dzierżawie
- 74% czynne jest cały rok
- 33% ma domki turystyczne
- 81% można wynająć
- 86% ma swoje stołówki
- 75% ma dostęp do wi-fi
- 50% ma miejsca odpoczynku i place zabaw
- 50% jest dostosowane do potrzeb osób z niepełnosprawnością ruchową*
- 60% pozwala na pobyt ze zwierzęciem

Są tu: miejsca biwakowania, ścieżki dydaktyczne, punkty informacji turystycznej, mariny, kąpieliska, siłownie, boiska sportowe, korty tenisowe. Każdy ośrodek ma średnio 2-3 sale szkoleniowe. Średnio parking ma do 50 stanowisk postojowych.

318 OŚRODKÓW WYPOCZYNKOWYCH

- 86% w dzierżawie
- 27% czynne jest cały rok
- 95% ma domki turystyczne
- 60% można wynająć
- 36% ma swoje stołówki
- 10% jest dostosowane do potrzeb osób z niepełnosprawnością ruchową*
- 61% ma parking
- 40% pozwala na pobyt ze zwierzęciem

Są tu: place zabaw, miejsca odpoczynku, kąpieliska, boiska sportowe, punkty wodowania i cumowania sprzętu wodnego, miejsca biwakowania, kempingi, pola biwakowe, punkty informacji turystycznej, punkty widokowe, ścieżki zdrowia, ścieżki dydaktyczne, korty tenisowe, paintball.

62 KWATERY MYŚLIWSKIE

- 61% w dzierżawie

313 POKOJÓW GOŚCINNYCH

- 9% w dzierżawie

18 PÓL BIWAKOWYCH

- 89% w dzierżawie

*nie ma ośrodka dostosowanego do potrzeb osób z niepełnosprawnością wzrokową lub słuchową

Opracowanie: Lasy Państwowe / projekt graficzny: Polska Grupa Infograficzna



Przyroda na terenie nadleśnictwa

Na terenie Nadleśnictwa znajdują się 4 rezerwy przyrody:

Żabnik, Ostra Góra, Bukowica, Lipowiec

Użytki ekologiczne:

- Podbuczyna,
- Dolina Rzeki Sztoly
- Dolina Białej Przemszy

Parki Krajobrazowe

- Tenczyński
- Dolinki Krakowskie

Natura 2000

- Łąki w Jaworznie

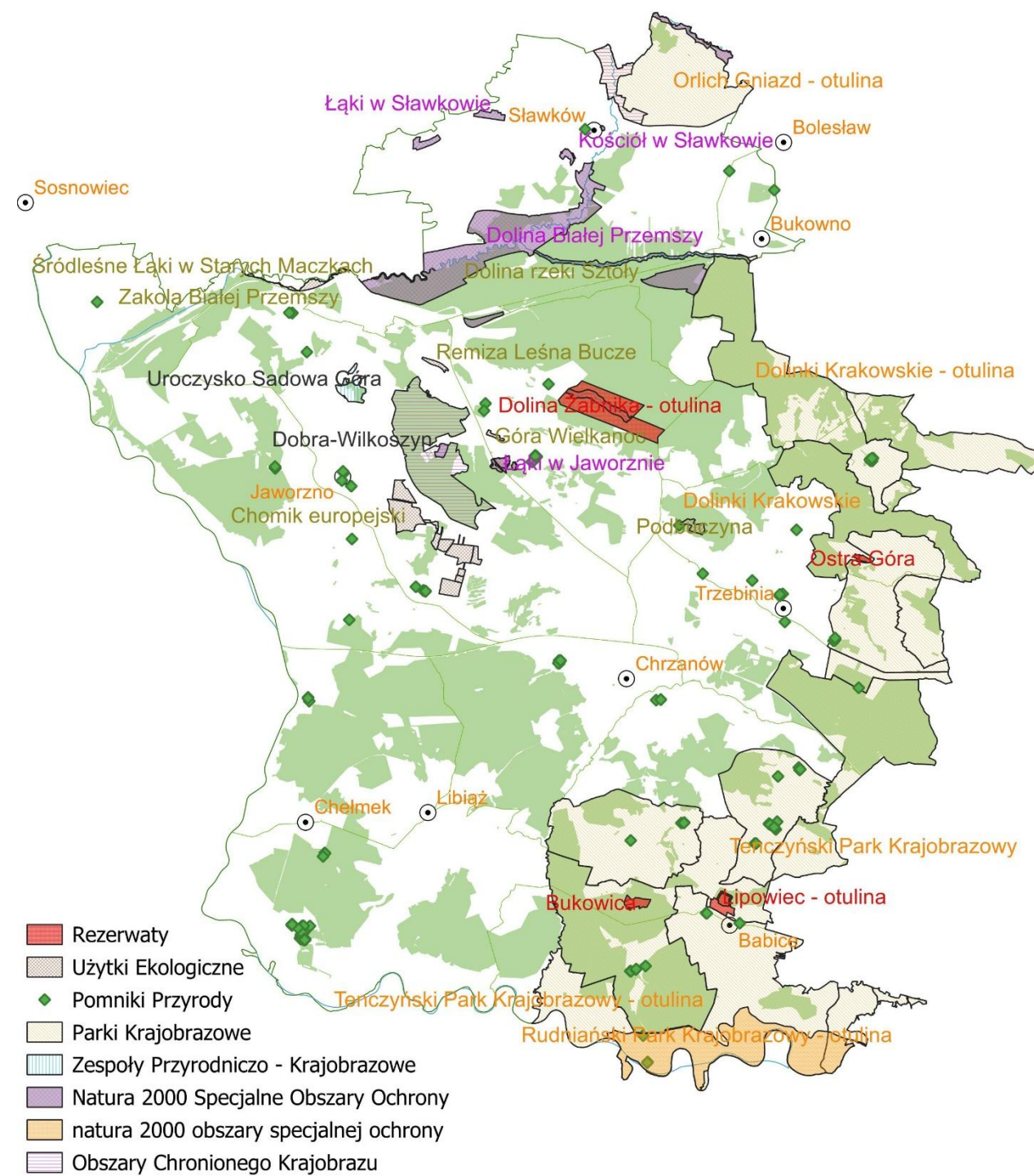
Obszar Chronionego Krajobrazu

- Dobra-Wilkoszyn

Zespoły Przyrodniczo Krajobrazowe

- Uroczysko Sadowa Góra

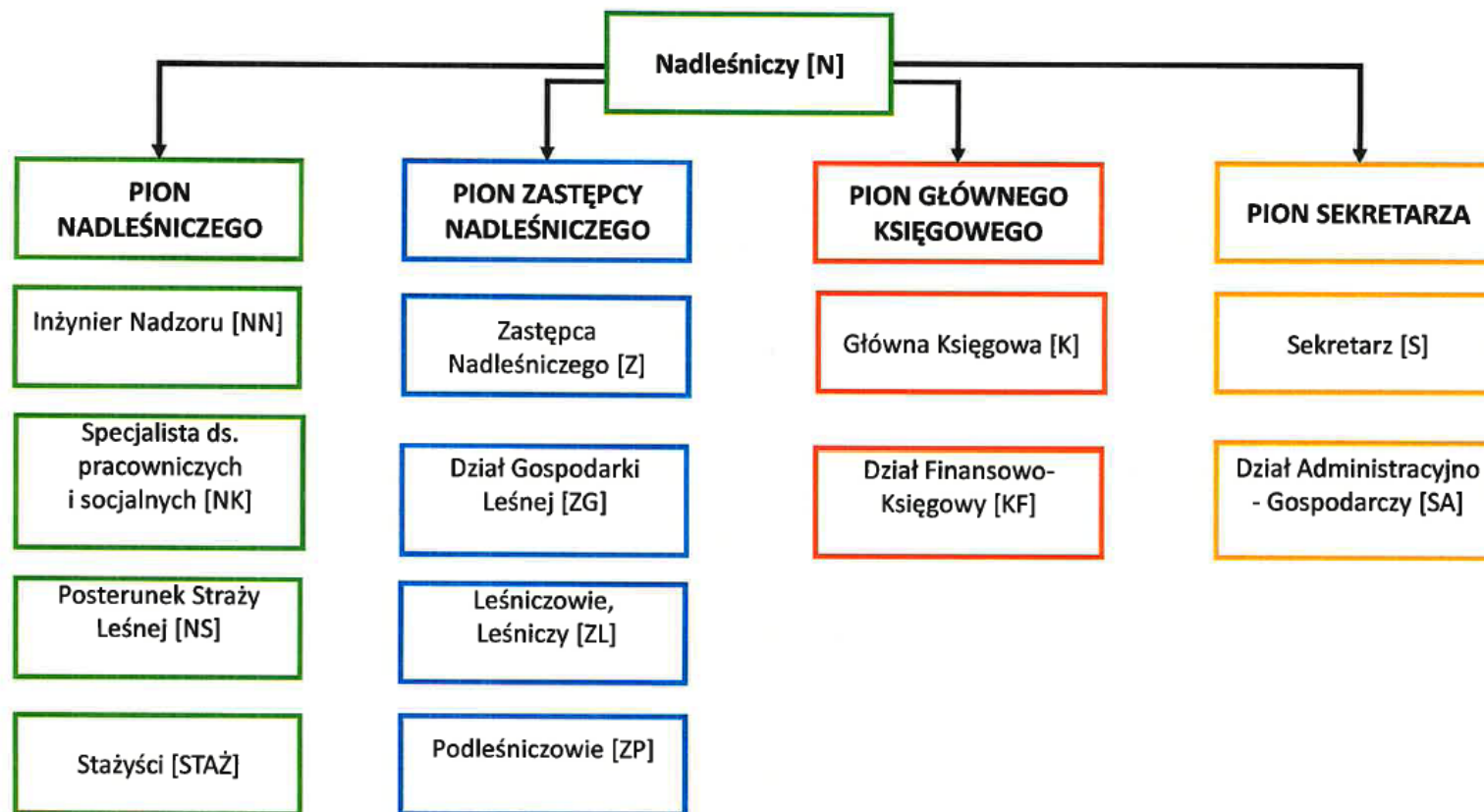
Pomniki przyrody – 24 sztuk





Struktura organizacyjna nadleśnictwa

Załącznik nr 1 do Regulaminu Organizacyjnego
Zarządzenia nr 4 /2026





Struktura organizacyjna nadleśnictwa

Nadleśnictwo zatrudnia 46 pracowników:

- Nadleśniczy,
- Kierownicy działów:
 - ✓ Główny Księgowy,
 - ✓ Sekretarz,
 - ✓ Zastępca Nadleśniczego,

Główne komórki:

- Leśnictwa. W każdym z leśnictw pracuje leśniczy i podleśniczy -Leśniczowie 11 osób, Podleśniczowie 12 osób – wspólnie tworzą podstawowe komórki organizacyjne czyli leśnictwa których w Nadleśnictwie jest 11.
- Komórka nadzoru i kontroli – Inżynierowie Nadzoru – 2 osoby,
- Dział Sekretarza – 3 osoby,
- Dział Księgowości – 4 osoby,
- Dział Techniczny – 6 osób,
- Straż Leśna – 2 osoby,



Struktura organizacyjna nadleśnictwa

Nadleśnictwo prowadzi Ośrodek Hodowli Zwierzyny Dulowa

Ośrodek Hodowli Zwierzyny (OHZ) to specjalnie wyznaczony obszar leśny zarządzany przez **Lasy Państwowe**, którego głównym celem jest **prowadzenie wzorcowej gospodarki łowieckiej** oraz ochrona i hodowla zwierzyny łownej. OHZ-y stanowią część obwodów łowieckich, które nie są dzierżawione kołom łowieckim, lecz pozostają w zarządzie Lasów Państwowych.

OHZ znajduje się w głównej części na obszarze leśnictwa Dulowa (województwo Małopolskie, Gmina Trzebinia). Ze względu na fakt, iż obwody łowieckie mają inny podział niż podział administracyjny Lasów Państwowych część tego obwodu zlokalizowana jest również na terenie Nadleśnictwa Krzeszowice,

Powierzchnia OHZ-u: 3363,90 ha, w tym lasy stanowią 2299,95ha po uwzględnieniu wyłączeń z możliwości polowania o których mowa w art. 26 ustawy Prawo Łowieckie - 2070,18 ha

Nadleśnictwo **nie prowadzi szkółki leśnej** – sadzonki są kupowane ze szkółek innych Nadleśnictw m.in. z Olkusza, Rud Raciborskich i Ustronia na zakup sadzonek w roku 2025 Nadleśnictwo Chrzanów wydało 984 173,05 zł.



Struktura organizacyjna nadleśnictwa

Nadzór nad lasami innych własności:

- Nadleśnictwo w drodze porozumienia ze Starostą **Oświęcimskim** ma powierzony nadzór nad prowadzeniem gospodarki leśnej w lasach niestanowiących własności Skarbu Państwa w Gminie Chełmek o łącznej powierzchni **74,54** ha.
- Nadleśnictwo w drodze porozumienia ze Starostą **Chrzanowskim** ma powierzony nadzór nad prowadzeniem gospodarki leśnej w lasach niestanowiących własności Skarbu Państwa w Gminie Babice, Chrzanów, Trzebinia, Libiąż o łącznej powierzchni **1204,20** ha.
- Nadleśnictwo nie prowadzi nadzoru nad prowadzeniem gospodarki leśnej w lasach niestanowiących własności Skarbu Państwa na terenie Powiatu Olkuskiego, Powiatu Miasta Jaworzna i Powiatu Miasta Sosnowiec.



Plan urządzenia lasu – podstawa działalności nadleśnictwa

To kluczowy dokument określający zasady gospodarki leśnej i podstawa naszego działania. Opracowany **na 10 lat**. Obejmuje całe nadleśnictwo, ale indywidualne planowanie dotyczy wydzieleń, czyli kilkuhektarowych, jednolitych fragmentów lasu. Takich wydzieleń jest w naszym nadleśnictwie 8 179.

Plan wykonali specjaliści spoza Lasów Państwowych. Zatwierdził Minister Klimatu i Środowiska.

Plan zawiera opis i ocenę stanu lasu oraz cele, zadania i metody prowadzenia gospodarki leśnej. Proces jego tworzenia i zatwierdzania jest precyzyjnie uregulowany i angażuje różne podmioty oraz społeczeństwo.

W jakim celu wykonujemy plan?

- **Zrównoważone zarządzanie lasami** – zapewnienie równowagi między ochroną przyrody a użytkowaniem lasów,
- **Ochrona ekosystemów leśnych** – uwzględnienie obszarów chronionych i działań na rzecz bioróżnorodności,
- **Planowanie pozyskania drewna** – określenie, ile drewna można pozyskać, bez naruszania stabilności lasów,
- **Dostosowanie gospodarki leśnej do warunków środowiskowych** – uwzględnienie klimatu, gleby i zasobów wodnych.

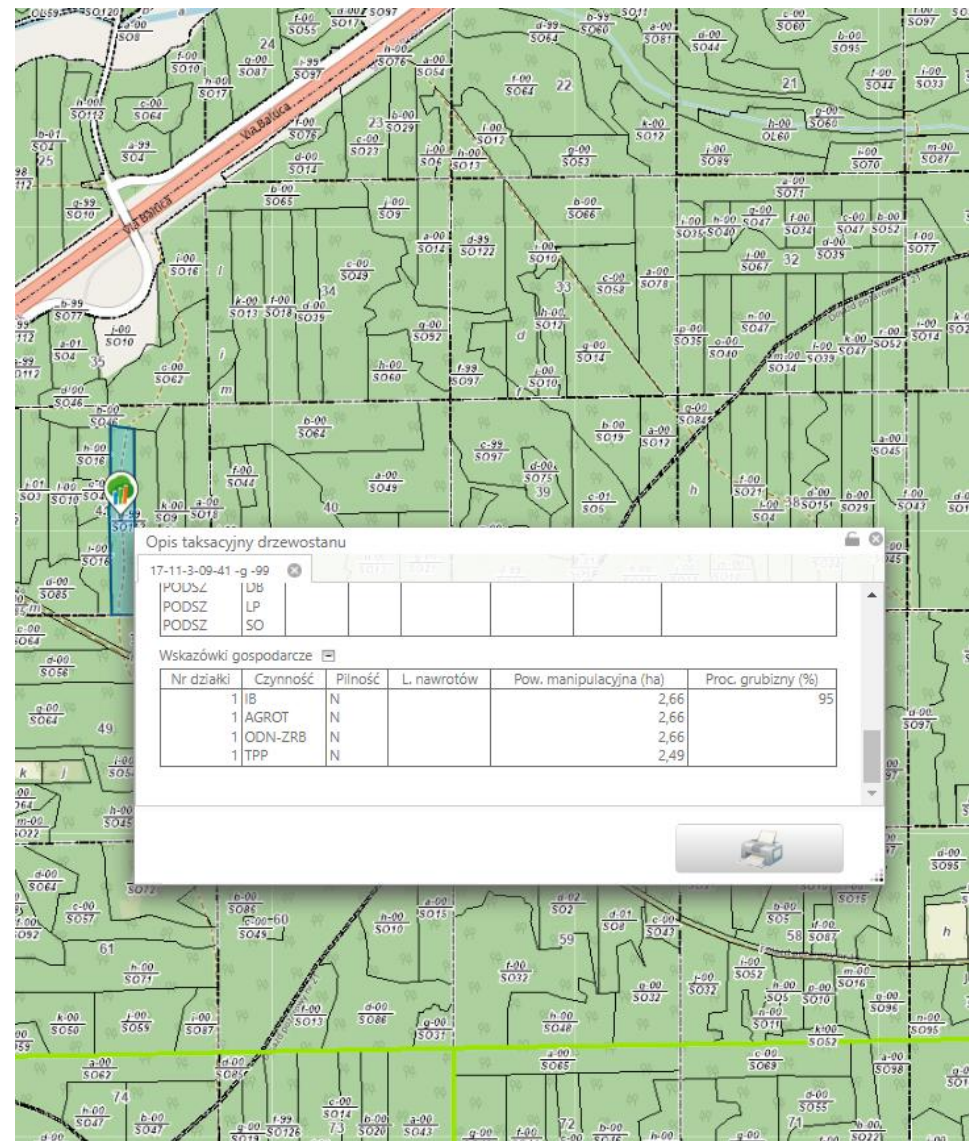


Plan dostępny dla każdego

- **Działamy transparentnie.** Dlatego przy tworzeniu planu odbywają się konsultacje społeczne. Gotowy plan podlega strategicznej ocenie oddziaływania na środowisku i jest opiniowany przez RDOŚ, IOŚ
- **Każdy ma wgląd do planu.** Plan urządzenia lasu umieszczamy w internetowym BIP. Do pobrania udostępniamy opis nadleśnictwa (elaborat) i program ochrony przyrody [BIP Nadleśnictwa](#)
- **Sprawdź, co zaplanowaliśmy w znanym Ci fragmencie lasu.** Treść planu trafia także do Banku Danych o Lasach (bdl.lasy.gov.pl). Tutaj każdy może zapoznać się z charakterystyką wybranego wydzielenia leśnego i sprawdzić, jakie prace będziemy prowadzić w tym fragmencie lasu

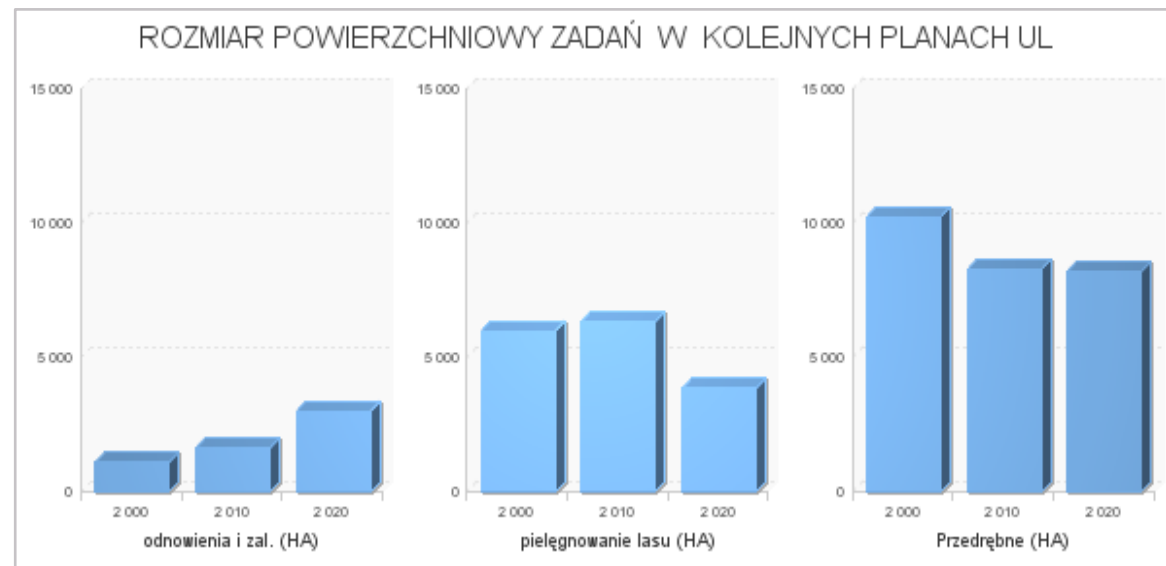
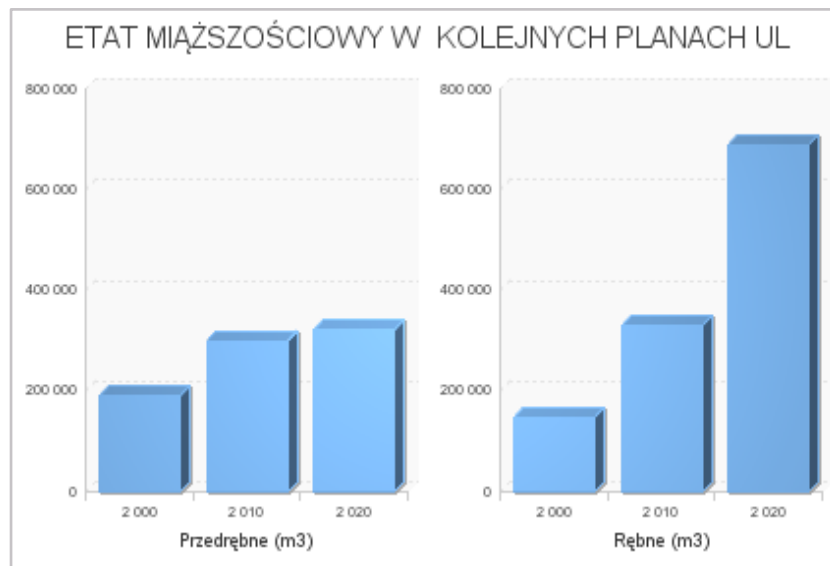


Bank Danych
o Lasach



Rozmiar zadań zapisanych w planie urządzenia lasu

- etat miąższościowy użytków rębnych wynosi 688 478 m³,
 - etat powierzchniowy cięć w użytkowaniu przedrębnym wynosi 8 182,2 ha, wraz z szacunkowym pozyskaniem 320 000 m³,
 - projektowana powierzchnia zalesień i odnowień 2 973,26 ha,
 - projektowana powierzchni pielęgnowania lasu 3 808,18 ha*
- * - powierzchnia sumaryczna, może obejmować zabiegi wielokrotne, np. PIEL i CW na jednej powierzchni.





Lasy Państwowe

Część II

**Co się działo w nadleśnictwie –
- podsumowanie roku 2025**

Pozyskanie drewna

Użytkowanie rębne – 34 773 m³

Użytkowanie przed rębne – 46 753 m³

Użytki przygodne – 10 865,38 m³

Sortymenty

Drewno wielkowymiarowe – 35 776 m³

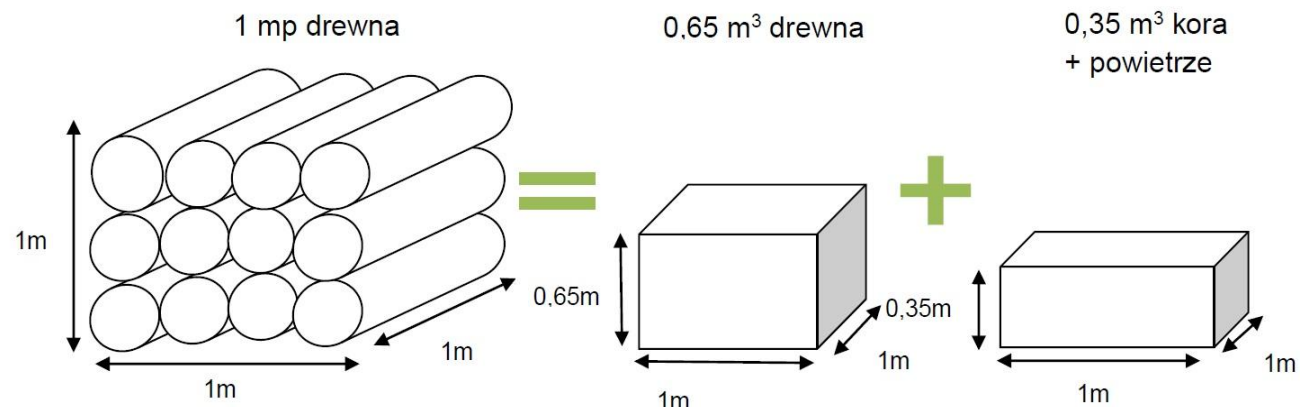
Drewno średniowymiarowe – 56 616 m³

Drewno małowymiarowe – 3260,33 m³

Drewno opałowe

S4 (wałki opałowe) – 7762,78 m³, ceny od 60,0 zł /m³ – do 163 zł /m³

M2 (gałęziówka) – 3260,33 m³, cena od 35 zł /m³ – do 80,0 zł /m³





Pozyskanie drewna

Użytkowanie rębne – 34 773 m³

Użytkowanie przed rębne – 46 753 m³

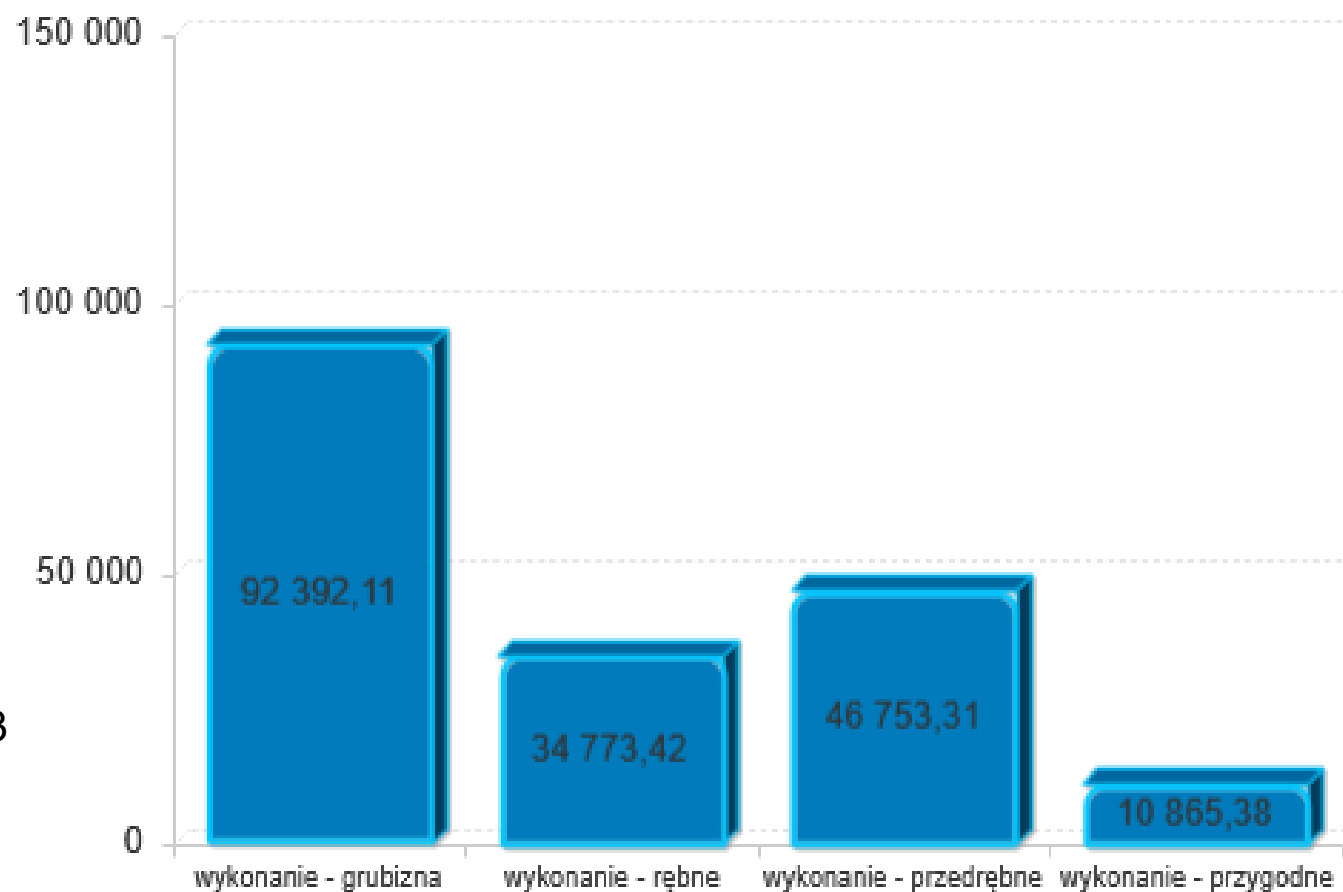
Użytki przygodne – 10 865,38 m³

Sortymenty

Drewno wielkowymiarowe – 35 776 m³

Drewno średniowymiarowe – 56 616 m³

Drewno małowymiarowe – 3260,33 m³





Pozyskanie drewna

Gmina (łącznie)	Rębne (m ³)	Przedrębne (m ³)	Przygodne (m ³)	Suma (m ³)
Bukowno – Nadl. Chrzanów	1080,13	7916,74	5710,6	14707,47
Bukowno – Nadl. Olkusz	0	2170,84	4759,3	2985,96
Jaworzno	5777,51	10069,92	836,06	16683,49
Babice	4404,44	4393,09	342,38	9139,91
Chełmek	1298,3	1495,8	344,98	3139,08
Chrzanów	7918,05	5485,49	787,68	14191,22
Libiąż	6011,44	8225,94	453,11	14690,49
Trzebinia	6900,14	9166,33	2389,14	18455,61
Sławków	1383,41		1,43	1384,84
Sosnowiec	0	0	0	0
SUMA	34 773,42	48 924,15	15 624,68	95 378,07



Pozyskanie drewna

Gmina (łącznie)	Drewno małowymiarowe (m3)	Drewno średniowymiarowe (m3)	Drewno wielkowymiarowe (m3)	Suma (m ³)
Bukowno – Nadl. Chrzanów	12,9	10183,43	4524,04	14720,37
Bukowno – Nadl. Olkusz	23,45	4003,34	2926,8	6953,59
Jaworzno	1310,84	10821,28	5862,21	17994,33
Babice	9186,43	46,52	4721,63	13954,58
Chełmek	3166,69	27,61	1893,33	5087,63
Chrzanów	839,69	8422,26	5768,96	15030,91
Libiąż	681,73	8749,32	5941,17	15372,22
Trzebinia	296,04	11159,43	7296,18	18751,65
Sławków	45	665,78	719,06	1429,84
Sosnowiec	0	0	0	0
SUMA	15562,77	54078,97	39653,38	109295,12



Partnerzy gospodarczy

Usługobiorcy – zakłady usług leśnych

Wykonawca (Zakład Usług Leśnych)	Liczba umów	Zrealizowana wartość umów (PLN)
FIRMA USŁUG LEŚNYCH AGNIESZKA LEJA	7	4 153 559,82 zł
LASMAR LEŚNE USŁUGI KOMPLEKSOW Marek Żółty	5	2 326 762,05 zł
FOREST-OLIWIER KUŹNIK Usługi Leśne i Ogrodnicze	5	2 187 295,82 zł
FARMER USŁUGI LEŚNE I OGRODNIC ZE TOMASZ KUŹNIK	2	2 092 090,89 zł
FIRMA USŁUG LEŚNYCH GRZEGORZ KAŁDOS	2	1 379 527,59 zł
FIRMA USŁUG LEŚNYCH Adam Kmiecik	3	1 083 345,30 zł
ZUK-LAS MATEUSZ ŻUKIEWICZ	1	543 235,14 zł
FIRMA USŁUG LEŚNYCH I OGRODOWY CH Marcin Strutyński	2	508 351,73 zł
ARBORIBUS OFFICIA Artur Radwański	1	443 152,08 zł
USŁUGI AGNIESZKA NOCOŃ	1	362 649,53 zł
SKAL-DREW SEBASTIAN SKALSKI	1	185 056,00 zł
USŁUGI DROGOWO-TRANSPORTOWE Stanisław Koryczan	1	157 762,08 zł
SUMA CAŁKOWITA:	31	15 422 788,03 zł



Partnerzy gospodarczy

Sytuacja z przetargami na rok bieżący:

- W roku obecnym wszystkie usługi leśne są zakontraktowane i realizowane na bieżąco,
- Nadleśnictwo podzieliło zadania z zakresu pozyskania drewna, hodowli lasu, ochrony lasu, zagospodarowania lasu, ochrony przeciwpożarowej itd. na 26 pakietów co przełożyło się na wzrost konkurencyjności i pojawienie się nowych partnerów gospodarczych,
- Za przygotowanie i obsługę zamówień publicznych odpowiada w nadleśnictwie dział sekretarza,
- W roku obecnym na zadania z zakresu leśnictwa Nadleśnictwo Chrzanów przeznaczyć zamierza **13 211 398,00 zł**



Partnerzy gospodarczy

Nabywcy drewna:

Forma sprzedaży drewna	ilość (m3)	Wartość (zł)	Liczba firm/klientów
sprzedaż na umowy do klientów krajowych	93 243,10	25 818 817,87	128
rozchód na deputaty	42,88	7 780,81	
rozchód na własne potrzeby	433,05	31 697,15	
sprzedaż na podst.cennika sprzed.detail.	8 370,82	1 094 869,40	1 425*
dostawa wewnątrzspółnotowa (UE)	1 322,67	304 805,97	2

**- ilość wystawionych asygnat dla klientów indywidualnych. Ze względu na ochronę danych osobowych nie gromadzimy informacji indywidualnych o nabywcach detalicznych.*



Partnerzy gospodarczy

Nabywcy drewna – przykłady firm lokalnych (N. Chrzanów i N. Olkusz w gminie Bukowno):

Nabywca drewna	Miejscowość	Gmina (lokalna)
"TARTAK" KRZYSZTOF WALICKI	Jaworzno	M. Jaworzno
F.U.H. "TRANSDREW" Igor Kosobudzki	Bukowno	Bukowno
MAREK ZIĘBA "DREWUTNIA"	Jaworzno	M. Jaworzno
TARTAK DREWLAND Damian Olszowik	Mętków	Babice
JANUSZ KOSNO FIRMA USŁUGOWA INTER-KUK	BOLESŁAW	Bolesław
F.H.U. AZOLAND	Mętków	Babice



Partnerzy gospodarczy

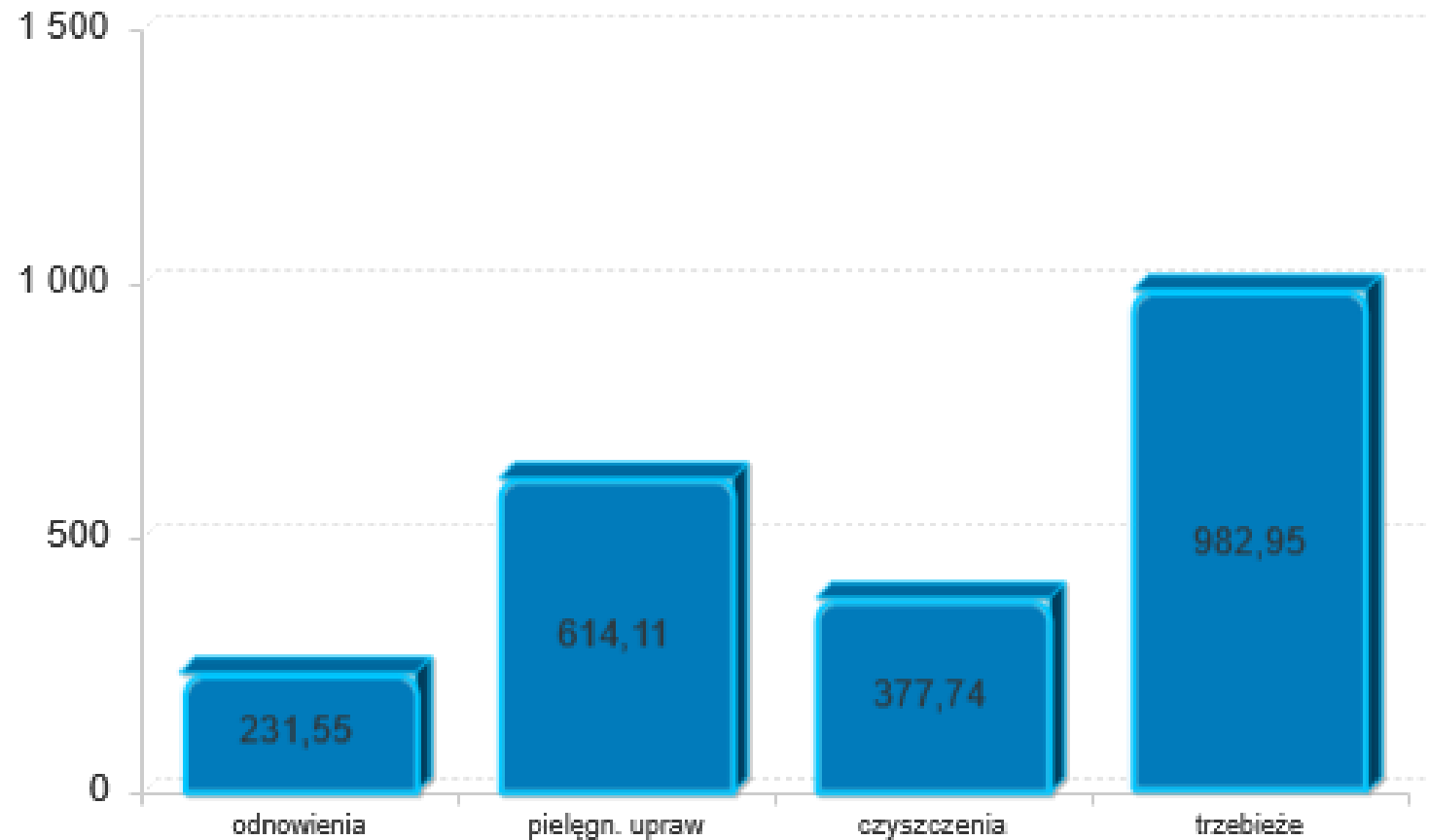
Nabywcy drewna – główni odbiorcy w 2025 roku:

Nabywca drewna	Miejscowość prowadzenia działalności
"SILVA" Sp. z o.o.	Mielec
FIRMA "DROBDEX" DROBNY JAN	Kojszówka
"ST MIRCZAK" Sławomir Mirczak	Jordanów
PLWD SP. Z O.O.	Świecie
PALKO SP. Z O.O.	Gniewięcin
TARTAK "OLCZYK" SPÓŁKA	Świdno
SKALEC SP. Z O.O.	Koniecpol
FIRMA PADREW WACŁAW PAPIERZ	Białka
PPUH SĘCZEK Mieczysław Zembol	Naprawa



Hodowla lasu

Wybrane zadania z zakresu hodowli lasu wykonanie - rok 2025	
odnowienia	231,55
Pielęgnowanie upraw	614,11
czyszczenia	377,74
trzebieże	982,95





Hodowla lasu

Gmina	Odnowienia (ha)	Pielęgnowanie upraw (ha)	Czyszczenia (ha)	Trzebieże (ha)	Suma (ha)
Jaworzno	61,7	138,25	69,52	190,02	459,49
Trzebinia	52,16	120,29	53,26	211,96	437,67
Libiąż	23,66	115,83	41,33	164,39	345,21
Babice	37,2	63,81	82,52	114,49	298,02
Bukowno	20,82	18,28	61,38	164,84	265,32
Chrzanów	11,48	65,87	41,03	97,52	215,9
Chełmek	15,43	67,4	24,05	39,73	146,61
Sosnowiec	3,2	16,72	0	0	19,92
Sławków	5,9	6,9	4,65	0	17,45
Bolesław	0	0,76	0	0	0,76
Suma:	231,55	614,11	377,74	982,95	2206,35



Ochrona lasu

W Nadleśnictwie Chrzanów do ważniejszych zadań z zakresu ochrony lasu należą:

- Zabezpieczanie upraw leśnych przed zwierzyną wykonane w roku 2025:
 - Grodzenia – 87,84 ha
 - Zabezpieczanie chemiczne repelentami – 354,69 ha
 - Zbiór materiałów prognostycznych w roku 2025:
 - Jesienne poszukiwania szkodników pierwotnych sosny – 56 partii kontrolnych
 - Odłowy motyli brudnicy mniszki do pułapek feromonowych – 48 pułapek (18 885 szt. owadów)
- Porządkowanie terenów leśnych ze śmieci w 2025 roku:
 - Zebrano 94,25 m³ odpadów za kwotę 79 832,60 zł



Ochrona przyrody

W Nadleśnictwie Chrzanów z zakresu ochrony przyrody w roku 2025 wykonano:

- Konserwacje budek lęgowych – 100 szt.
- Wywieszanie nowych budek lęgowych – 120 szt.
- Monitoring Barszczu Sosnowskiego – jedno zlikwidowane stanowisko w ciągłym nadzorze,
- Porządkowanie terenów rezerwatów przyrody ze śmieci,
- Usuwanie drzew niebezpiecznych wzdłuż szlaków pieszych i dróg m.in. obumarłych, złamanych, lub spróchniałych na terenach rezerwatów,
- Dokarmianie ptaków w okresie zimowym karmą tłuszczowo –ziarnową – 224,80 kg,
- Planowane jest założenie łąki kwietnej w celu ochrony zapylaczy oraz budowa zbiorników wodnych w ramach małej retencji nizinnej.

Wyliczenie wszystkich zadań oraz kosztów ochrony przyrody jest bardzo trudne ponieważ oprócz wyżej wymienionych czynności Nadleśnictwo na każdym etapie wykonywania zadań gospodarczych dba o przyrodę m.in. na bieżąco monitoruje występowanie gatunków chronionych, zachowuje najcenniejsze fragmenty lasu tworząc biogrupy, pozostawia martwe drewno do naturalnego rozkładu, chroni miejsca lęgowe ptaków, wprowadza gatunki biocenotyczne (miododajne, owocodajne) do lasu, dba o zachowanie równowagi w populacji zwierząt łownych zatwierdzając Plany Łowieckie Kół i wiele wiele więcej...



Gospodarowanie gruntami

Nadleśnictwo Chrzanów jest położone w obszarze który nieustannie się rozwija. Niestety coraz częściej rozwój ten podyktowany jest trwałym wylesianiem. W celu przeciwdziałania ubytkowi terenów leśnych nadleśnictwo nabywa grunty leśne oraz grunty do zalesienia.

W 2025 roku powierzchnia gruntów zarządzanych przez Nadleśnictwo Chrzanów **zmniejszyła się o 78,59 ha** głównie w wyniku regulacji stanu posiadania, komunalizacji na rzecz Gmin, specustawy drogowej, korekt w ewidencji gruntów, zasiedzeń,

Przyczyna \ Gmina	Babice	Bukowno	Chełmek	Chrzanów	Jaworzno	Libiąż	Trzebinia	Sławków	Sosnowiec	Suma końcowa
Korekty ewidencji	-0,0726	-0,265		-0,1574	-0,0002		-0,3736			-0,8688
Komunalizacja			-0,5755			-0,3626	-2,37			-3,3081
Regulacja stanu posiadania	-3,9669	-8,2708	-3,5016	-13,3355	-16,8863	-4,4428	-23,4233	-0,0757	-0,262	-74,1649
Specustawa					-0,2307					-0,2307
Zasiedzenie					-0,0214					-0,0214
Suma końcowa	-4,0395	-8,5358	-4,0771	-13,4929	-17,1386	-4,8054	-26,1671	-0,0757	-0,262	-78,5939



Gospodarowanie gruntami

W celu przeciwdziałania ubytkowi terenów leśnych nadleśnictwo nabywa grunty leśne oraz do zalesienia

W 2025 roku powierzchnia gruntów zarządzanych przez Nadleśnictwo Chrzanów zwiększyła się o 2,75 ha głównie w wyniku ujawnienia zarządu PGL LP, korekt w ewidencji gruntów,

Przyczyna \ Gmina	Babice	Bukowno	Chełmek	Chrzanów	Jaworzno	Libiąż	Trzebinia	Sławków	Sosnowiec	Suma końcowa
Korekty ewidencji		0,7433	0	0,0007	0,001		0,232			0,977
Ujawnienie zarządu PGL LP	0,1763		0	1,4711		0,1262				1,7736
Suma końcowa	0,1763	0,7433	0	1,4718	0,001	0,1262	0,232			2,7506

W bilansie końcowym powierzchnia gruntów zarządzanych przez Nadleśnictwo Chrzanów **spadła o 75,8433 ha**



Działania na rzecz społeczności lokalnych

Nadleśnictwo Chrzanów wspiera lokalne społeczności m.in. poprzez:

- Wsparcie finansowe dla lokalnych OSP i organizacji pożytku publicznego,
- Współdziałanie z Samorządami podczas organizacji wydarzeń o tematyce ekologicznej, przyrodniczej i historycznej,
- Współdziałanie z organizacjami pożytku publicznego, stowarzyszeniami i lokalnymi grupami działania,
- Modernizację dróg – m.in. droga w Jaworznie (koszt 750 000,0 zł),
- Rozbudowę infrastruktury turystycznej i rekreacyjnej – budowa tablic informacyjnych, nowe ławki oraz utrzymywanie miejsc postojowych,
- Realizację edukacji leśnej społeczeństwa,
- Budowę nowych i przebudowę istniejących zbiorników wodnych w celu poprawienia retencji wody i przeciwdziałania skutkom suszy,
- Przebudowę mostu na rzece Biała Przemsza – 1,6 mln zł
- Zmianie charakteru rębni z rębni z cięciami zupełnymi na rębnie z innymi rodzajami cięć,



Finanse

Przychody i koszty nadleśnictwa w 2025 roku:

KOSZTY	Koszt własny (zł)
R A Z E M	24 118 890,76
Pozyskanie i zrywka drewna	9 614 055,50

PRZYCHODY	Przychód (zł)
R A Z E M	33 675 093,51
Sprzedaż drewna	27 218 487,77,

Wykorzystanie środków funduszu leśnego:

Źródło finansowania	Zadanie		Koszt (zł)
Wyrównywanie niedoboru przy realiz. zadań gospodarki leśnej	dopłata z funduszu leśnego do działalności podstawowej		321 141,23
Wspólne przedsięwzięcia jednostek organizacyjnych LP	MIK	program mikoryzacji sadzonek	49 225,4



Finanse

Podatki i opłaty lokalne:

Nadleśnictwo Chrzanów z tytułu lokalnych podatków zapłaciło w sumie w roku 2025 daniny o łącznej wartości **909 309,34 zł**. Największą częścią tych danin jest podatek leśny.

Podstawę opodatkowania podatkiem leśnym stanowi powierzchnia lasu, wyrażona w hektarach, wynikająca z ewidencji gruntów i budynków.

Dla lasów wchodzących w skład rezerwatów przyrody i parków narodowych stawka podatku leśnego ulega obniżeniu o 50 %.

Zwolnione z podatku leśnego są:

- lasy z drzewostanem w wieku do 40 lat,
- lasy wpisane indywidualnie do rejestru zabytków,
- użytki ekologiczne.

Obowiązkowe wpłaty ze sprzedaży drewna w nadleśnictwach: **544 369,76 zł (2% od sprzedaży drewna odprowadzone do budżetu Państwa z przeznaczeniem na drogi lokalne)**

Nadleśnictwo z tytułu należnego podatku VAT odprowadziło w 2025 roku **6 056 529,00zł**



Finanse

Podatki i opłaty lokalne w 2025 roku:

Rozrachunki z tytułu podatku leśnego	988 391,00 zł
Nazwa Gminy	Wartość podatku (zł)
Urząd Miejski Bukowno	66 099,00 zł
Urząd Miejski Bukowno*	53 299,00 zł
Urząd Miejski Jaworzno	209 856,00 zł
Urząd Gminy Babice	83 673,00 zł
Urząd Miejski Libiąż	95 526,00 zł
Urząd Miasta w Trzebini	196 436,95 zł
Urząd Miejski Chrzanów	112 255,00 zł
Urząd Miejski Chełmek	43 056,00 zł
Urząd Miejski Sławków	12 044,00 zł
Urząd Gminy Bolesław	2 886,00 zł
Urząd Miasta Sosnowiec	8 890,00 zł

Rozrachunki z tytułu podatku od nieruchomości	7 0845,00 zł
Nazwa Gminy	Wartość podatku (zł)
Urząd Miejski Bukowno*	3 087,00 zł
Urząd Miejski w Sosnowcu	1 591,00 zł
Urząd Miejski Jaworzno	38 437,00 zł
Urząd Gminy Babice	560,00 zł
Urząd Miejski Libiąż	2 201,00 zł
Urząd Miasta w Trzebini	15 390,00 zł
Urząd Miejski Chrzanów	9 209,00 zł
Urząd Miejski Chełmek	3 372,00 zł
Urząd Miejski Sławków	85,00 zł

Rozrachunki z tytułu podatku rolnego	7 742,39zł
Nazwa Gminy	Wartość podatku (zł)
Urząd Miejski Jaworzno	5 570,39 zł
Urząd Miejski Libiąż	8,00 zł
Urząd Miasta w Trzebini	891,00 zł
Urząd Miejski Chrzanów	208,00 zł
Urząd Miejski Chełmek	1 035,00 zł
Urząd Miejski Sławków	30,00 zł



Zagrożenia i przeciwdziałanie zagrożeniom

Głównymi zagrożeniami występującymi na terenie Nadleśnictwa Chrzanów są pożary lasów. Obszar administrowany przez nadleśnictwo jest zaliczony do 1 kategorii zagrożenia pożarowego (najwyższa). Rocznie na terenie tutejszych lasów powstaje kilkadziesiąt pożarów lasu. W roku 2025 było to 41 pożarów o łącznej powierzchni 7,18 ha. **W roku obecnym do dnia 30 kwietnia powstało 10 pożarów o łącznej powierzchni 1,12ha.** Na terenie Gminy Bukowno w roku 2025 w zasięgu Nadleśnictwa Olkusz nie powstał żaden pożar.

W drugiej kolejności największym zagrożeniem jest występowanie gwałtownych zjawisk atmosferycznych tj. silny wiatr, opady mokrego śniegu oraz intensywne opady deszczu lub okresy suszy z wysokimi temperaturami. Wszystkie te zjawiska są trudne do przewidzenia i nie można przed ich następstwami ochronić terenów leśnych.

Szkody związane z nadmiernym występowaniem owadów nie występowały na przestrzeni ostatnich 25 lat i jest to zasługa bieżącego monitoringu i reagowania pracowników nadleśnictwa.

Dużym i potencjalnie bardzo niebezpiecznym dla drzewostanów sosnowych jest jemiola, która zaczyna pojawiać się w lasach tutejszego nadleśnictwa. Jednym sposobem przeciwdziałania jej rozmnażaniu jest usuwanie drzew zasiedlonych.



Zagrożenia i przeciwdziałanie zagrożeniom

Szkody od wiatru w roku 2025 były znaczące i dotyczyły północnej części Nadleśnictwa Chrzanów oraz południowego fragmentu sąsiedniego Nadleśnictwa Olkusz.

W ramach uprzątnięcia wiatrowałów i wiatrołomów usunięto 4 775 m³ drewna w Nadleśnictwie Olkusz (Gmina Bukowno) i nieco ponad 13 000 m³ w Nadleśnictwie Chrzanów. Uszkodzeniu uległo łącznie około **692 ha** lasu z czego tylko w Nadleśnictwie Chrzanów do ponownego odnowienia powstała powierzchnia **43 ha**.

Szkody od wiatru wystąpiły również lokalnie w okolicy Miasta Trzebinia (początek czerwca) na skutek czego konieczne było uporządkowanie znacznych obszarów terenów leśnych.

W obu przypadkach były wprowadzone zakazy wstępu do lasu obowiązujące do zakończenia prac porządkowych.

W roku 2025 w ramach cięć sanitarnych usunięto **17 641,84** m³ drewna przyczyniając się tym samym do ograniczenia bazy lęgowej owadów szkodliwych i nagromadzenia materiałów łatwopalnych. Usunięto również drzewa niebezpieczne i zagrażające osobom przebywającym w lesie.



Zagrożenia i przeciwdziałanie zagrożeniom

Kolejnymi zagrożeniami są szkody powstałe w wyniku prowadzenia działalności górniczej m. in. zapadliska, osiadanie terenu (2403,91 ha), osuszanie terenu (1474,49 ha), zawodnienie terenu (1061,74 ha).

Dużym zagrożeniem dla trwałości lasu jest nadmierne występowanie zwierzyny łownej. Samo jej występowanie na terenach leśnych jest pożądane ale w momencie, w którym wielkość jej populacji nie pozwala na rozwój młodego pokolenia lasu stanowi ona zagrożenie dla ciągłości istnienia lasu.

Szkody istotne powodowane przez ssaki w roku 2025:

SZKODY OD ZWIERZYNY					
BÓBR	DZIK	JELEŃ	ŁOŚ	SARNA	ZAJĄC
32,01	2,15	209,49	2,04	82,44	1,44

Na terenie Gminy Bukowno w roku 2025 w zasięgu Nadleśnictwa Olkusz nie wystąpiły szkody od zwierzyny.



Zagrożenia i przeciwdziałanie zagrożeniom

Przeciwdziałanie zagrożeniom:

- Ostępowy układ cięć – zabezpieczenie przed silnym wiatrem. W skrócie oznacza to schodkowy układ kolejnych powierzchni dzięki któremu wiatr „ślizga” się po wierzchołkach drzew nie wnikając do wnętrza drzewostanu.
- System przeciwpożarowy Lasów Państwowych tj. w Nadleśnictwie Chrzanów **3 wieże obserwacyjne** i punkt meteorologiczny pozwalający określić stopień zagrożenia pożarem w danym dniu, a po jego powstaniu szybko go wykryć i celnie reagować. Do systemu należy również wliczyć sieć dojazdów pożarowych, punkty czerpania wody których jest 6 oraz 2 bazy sprzętu P-POŻ.
- Usuwanie drzew zasiedlonych przez czynniki chorobotwórcze i owady lub wykonywanie zabiegów ratunkowych,
- Bieżący monitoring występowania szkodników i chorób.
- Zwiększanie udziału gatunków liściastych w drzewostanach – reagowanie na zmiany klimatyczne i dostosowywanie się do obecnie występujących oraz prognozowanych warunków środowiskowych.



Część III

**Co będzie się działo w nadleśnictwie?
plany 2026**

Pozyskanie drewna

Użytkowanie rębne – 36 249 m³

Użytkowanie przed rębne – 47 033 m³

Użytki przygodne – 7 569 m³

Sortymenty

Drewno wielkowymiarowe – 27 192 m³

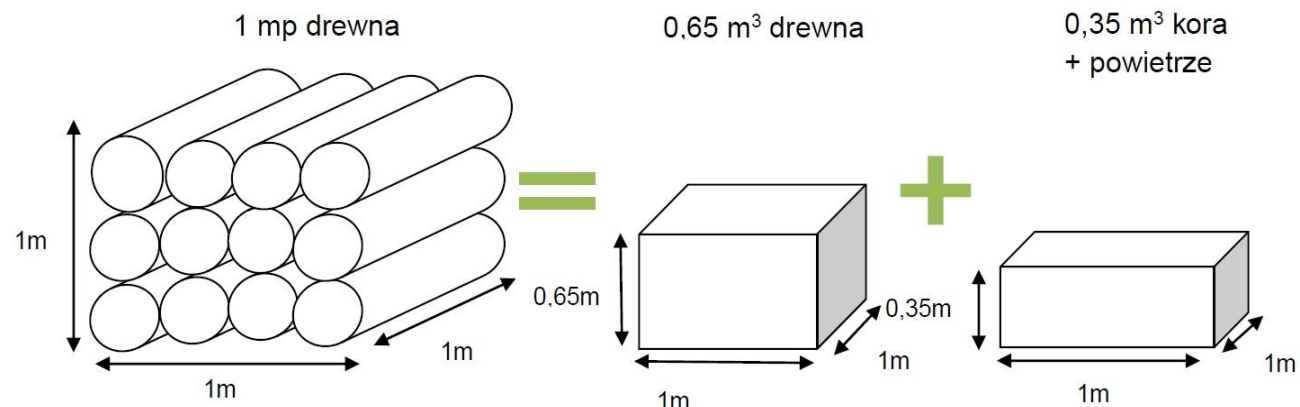
Drewno średniowymiarowe – 63 434 m³

Drewno małowymiarowe – 225 m³

Drewno opałowe

S4 (wałki opałowe) – 7203,0 m³, ceny od 60,0 zł /m³ – do 160,0 zł /m³

M2 (gałęziówka) – 228,0 m³, cena od 35,0 zł /m³ – do 60,0 zł /m³





Pozyskanie drewna

Gmina (łącznie)	Rębne (m3)	Przedrębne (m3)	Przygodne (m3)	Razem (m3)
Bukowno - Nadleśnictwo Chrzanów	0	6 385	580,29	6 965,29
Bukowno - Nadleśnictwo Olkusz	454	2537	204	3195
Babice	6 713	5 225	1 084,97	13 022,97
Chełmek	1 065	2 703	342,45	4 110,45
Chrzanów	7 055	7 634	1 334,99	16 023,99
Jaworzno	5 647	11 179	1 529,21	18 355,21
Libiąż	7 055	4 316	1 033,44	12 404,44
Sławków	261	47	27,99	335,99
Sosnowiec	889	3 204	371,99	4 464,99
Trzebinia	7 564	6 340	1 263,65	15 167,65
SUMA	36 249	47 033	7 568,98	90 850,98



Pozyskanie drewna

Gmina (łącznie)	Drewno małowymiarowe (m3)	Drewno średniowymiarowe (m3)	Drewno wielkowymiarowe (m3)	Razem (m3)
Bukowno - Nadleśnictwo Chrzanów	27,46	6 705,33	232,5	6 965,29
Bukowno - Nadleśnictwo Olkusz	119	2703	492	3314,00
Babice	5,28	7 071,42	5 946,27	13 022,97
Chelmek	14,79	2 908,01	1 187,65	4 110,45
Chrzanów	27,47	10 338,11	5 658,41	16 023,99
Jaworzno	55,99	14 584,32	3 714,91	18 355,21
Libiąż	65,5	7 882,26	4 456,68	12 404,44
Sławków	0	136,71	199,28	335,99
Sosnowiec	5,28	4 239,29	220,42	4 464,99
Trzebinia	23,24	9 568,53	5 575,88	15 167,65
SUMA	225,01	63 433,98	27 192,00	90 850,99

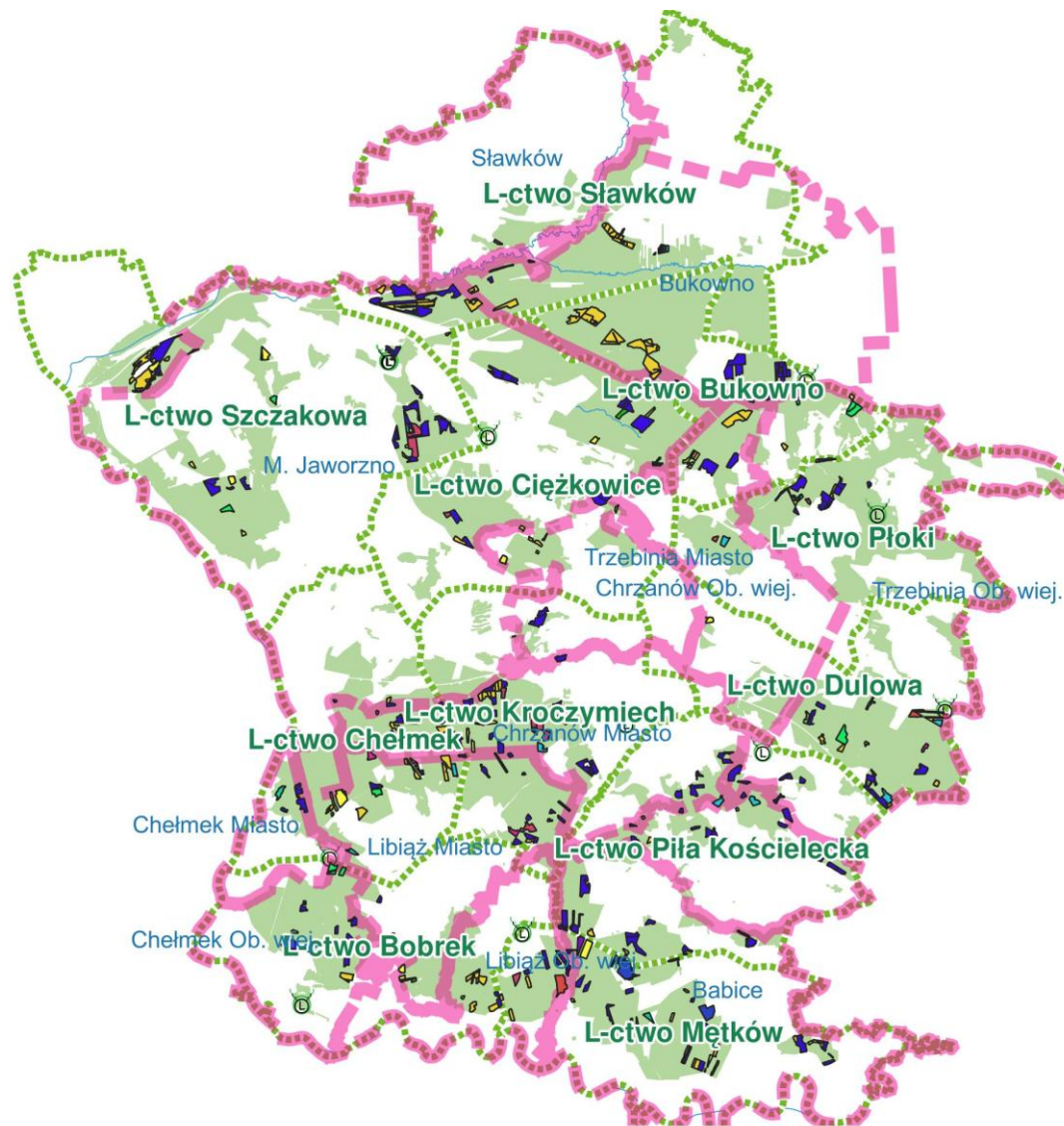


Pozyskanie drewna

Lokalizacja planowanych w 2026 roku cięć.

Wskazane miejsca odnoszą się do powierzchni całego wydzielenia, ale nie oznacza to, że na całej powierzchni będą prowadzone cięcia.

Większość rębni w stosunku do pierwotnie planowanych w PUL zostało zmodyfikowanych w celu zmniejszenia negatywnego odbioru społecznego.



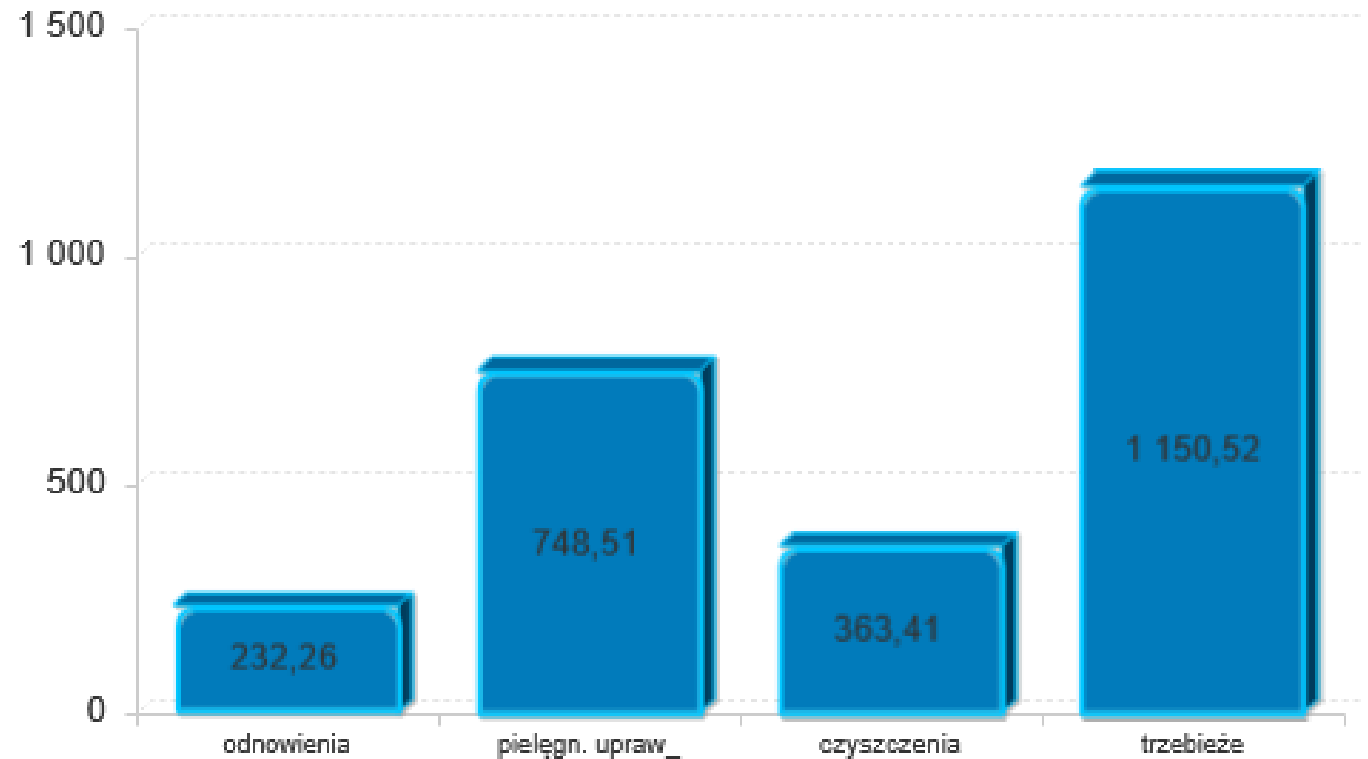
Rodzaj prac 2026	IC	IIAU	IIIAU	IVD	VB
IB	ICS	IIBU	IIIB	TPP	Granice Gmin
IBW	IIA	IIIA	IIIBU	TWP	Granice Leśnictw



Hodowla lasu

Wybrane zadania z zakresu hodowli lasu planowanie - rok 2026	
odnowienia	232,26
Pielęgnowanie upraw*	748,51
czyszczenia	363,41
trzebieże	1150,52

*pielęgnacje zaplanowane do poziomu nadleśnictwa proporcjonalnie do wielkości odnowień z 5 lat





Hodowla lasu

Gmina (łącznie)	Odnowienia (HA)	Pielęgnowanie upraw (HA)	Czyszczenia (HA)	Trzebieże (HA)	Suma (HA)
Bukowno – Nadl. Chrzanów	17,15	21	30,33	181,76	229,24
Bukowno - Nadleśnictwo Olkusz					
Jaworzno	64,64	299	85,98	241,68	392,3
Sosnowiec	0	17	10,7	63,03	73,73
Babice	18,27	83	25,13	139,45	182,85
Chelmek	5,82	98	37,36	56,51	99,69
Chrzanów	38,07	73	33,12	195,28	266,47
Libiąż	40,29	48	61,84	103,59	205,72
Trzebinia	41,27	90	72,43	168,4	282,1
Sławków	6,75	20	5,77	0,82	13,34
Suma	232,26	749	343,41	1150,52	2474,7



Ochrona lasu

W Nadleśnictwie Chrzanów do ważniejszych zadań z zakresu ochrony lasu należą:

- Zabezpieczanie upraw leśnych przed zwierzyną wykonane w roku 2026:
 - Grodzenia – 103,62 ha
 - Zabezpieczanie chemiczne repelentami – 496,38 ha
 - Zbiór materiałów prognostycznych w roku 2026:
 - Jesienne poszukiwania szkodników pierwotnych sosny – 56 partii kontrolnych
 - Odłowy motyli brudnicy mniszki do pułapek feromonowych – 48 pułapek
- Porządkowanie terenów leśnych ze śmieci w 2026 roku:
 - Zaplanowano środki na ten cel w kwocie 140 tys. zł



Współpraca, wydarzenia

W 2026 roku odbyły się lub są przygotowywane następujące wydarzenia w które zaangażowane jest Nadleśnictwo:

- Stowarzyszenie Mieszkańcy dla Ciężkowic - Nordic Walking,
- PTTK - XXII Powiatowy Rajd na Orientację,
- ZHP Hufiec Trzebinia - Rajd pieszy
- Stowarzyszenie Katolickiego Przyjaźń Jaworznicka - Bieg i marszobieg Wilczym Tropem,
- MCKiS Jaworzno - wyścig rowerów górskich,
- Trzebińskie Centrum Kultury - Rekreacyjny Rajd Rowerowy,
- MOKSiR - Chełmek rajd rowerowy,
- Sławkowski Dzień Ziemi,

Jest to tylko część z wielu wydarzeń i imprez organizowanych na terenach leśnych.

W bieżącym roku Nadleśnictwo Chrzanów nie planuje organizacji własnych dużych wydarzeń przy czym w miarę możliwości włączamy się w inicjatywy samorządowe i społeczne.



Ochrona przyrody

W roku 2024 organizacje pozarządowe zgłosiły propozycje nowych rezerwatów. W chwili obecnej są one przedmiotem weryfikacji przez RDOŚ.

NAZWA	Gmina	Powierzchnia Ogółem [ha]	TYP	CEL OCHRONY
Torfowiska w Bukownie	Bukowno	87,5517	torfowiskowy	Zachowanie płatów inicjalnych torfowisk występujących naprzemiennie z szuwarem trzcinowym i roślinnością napiaskową z licznym udziałem gatunków chronionych.
Storczykowa Buczyna w Bukownie*	Bukowno	13,3592	florystyczny	Zachowanie dobrze wykształconych zbiorowisk leśnych (żyzna buczyna sudecka, termofilna buczyna storczykowa, kwaśna buczyna niżowa, bór sosnowy świeży), kserotermicznych zarośli, wzgórz węglanowych i form wydmowych.
Dolina Rzeki Sztoły*	Bukowno	16,0594	wodny	Ochrona Źródłowego odcinka rzeki Sztoły wraz z jej wartościami hydrologicznymi (źródło, suche fragmenty doliny) i florystycznymi: lasy sosnowo świerkowe na zboczach, łągi oraz szuwary na dnie doliny.
Krystynów	Trzebinia	7,4150	florystyczny	Ochrona inicjalnych zbiorowisk głównie kserotermicznych zarośli i lasów rosnących na obszarach dawnego płytkiego górnictwa (warpie) z bardzo bogatym runem roślin naczyniowych i licznymi gatunkami chronionymi.
Wzgórze Żelatowa	Chrzanów	41,2749	leśny	Ochrona drzewostanu bukowego z bogatą florą na stromych zboczach wzgórza, charakterystyczne dla Garbu Tenczyńskiego formy ukształtowania terenu.
Cisowe Skały	Trzebinia	4,0984	przyrody nieożywionej	Ochrona wychodni dolomitów triasowych na krawędzi Wyżyny Krakowsko Częstochowskiej i Wyżyny Śląskiej.
Wąwóz Grondy w Zagórzcu	Babice	2,3844	przyrody nieożywionej	Ochrona wąwozu arkozowego wraz z jego stanowiskami paleobotanicznymi
Wzgórze Grodzisko i Srebrnica	Babice	19,9710	przyrody nieożywionej	Ochrona form geologicznych charakterystycznych dla dawnych procesów abrazyjnych brzegu morskiego - skamieniałe klify.
Bagna Puszczy Dulowskiej	Trzebinia	80,8501	wodny	Zachowanie ze względów naukowych i dydaktycznych doliny potoku Chechło wraz z jego dopływami, podmokłymi lasami (olsy i bory wilgotne), szuwarami turzycowymi i torfowiskami niskimi oraz stanowiskami chronionych gatunków wodnoblotnych roślin



Ochrona przyrody – Działania na rzecz lokalnych społeczności

W roku 2024 odbyły się również konsultacje społeczne dotyczące terenów leśnych o wiodącej funkcji społecznej w pobliżu miasta Katowice. Nadleśnictwo Chrzanów zaproponowało objęciem tą formą ochrony obszarów leśnych łącznie 1115,49 ha terenów. Proponowane obszary o wiodącej funkcji społecznej znajdowały się na terenie dwóch gmin – Miasta Jaworzna i Miasta Sosnowiec.

Wybrani przedstawiciele Strony Społecznej uczestniczący w konsultacjach społecznych zaproponowali włączenie terenów leśnych całego Nadleśnictwa Chrzanów jako lasów o wiodącej funkcji społecznej wokół Miasta Katowice.

Obecnie w wyniku zakończenia się prac grupy roboczej jej wyniki zostały przesłane do Ministerstwa Klimatu i Środowiska gdzie czekają na dalsze procedowanie i decyzje.



Inwestycje

Nadleśnictwo w 2025 roku rozpoczęło proces budowy nowej siedziby, która będzie zlokalizowana w mieście Chrzanów. Planowana na rok 2026 kwota 200 000,00 zł. Termin zakończenia zamierzenia budowlanego oceniany jest na koniec 2028 roku.

Oprócz budowy siedziby w roku bieżącym Nadleśnictwo ma zamiar przystąpić do realizacji projektów środowiskowych związanych z budową, rozbudową lub modernizacją zbiorników wodnych. Prace te przewidziane są na terenie gmin: Babice, Chrzanów, Chełmek, Trzebinia, Jaworzno

Dodatkowo planujemy: przebudowę drogi w leśnictwie Ciężkowice – 750 tys. zł, przebudowę drogi leśnej (ul. Ligęzów) w Chrzanowie – 430 tys. zł. budowę miejsca postojowego przy zalewie na Szyjkach – leś. Mętków – 70 tys.

Infrastruktura turystyczna i rekreacyjna w tym roku będzie w dalszym ciągu wyposażana o dodatkowe tablice informacyjne. Zostaną wykonane również niezbędne naprawy.



Kontakt

- Adres: Nadleśnictwo Chrzanów ul. Oświęcimska 31 , 32-550 Chrzanów
- mail: chrzanow@katowice.lasy.gov.pl
- konsultant ds. kontaktów społecznych – Tomasz Śmiałek Zastępca Nadleśniczego