



RAPORT Z KONSULTACJI SPOŁECZNYCH

**DOTYCZĄCYCH UTWORZENIA NOWEGO PARKU
W LASKU ALFREDA W DZIELNICY NR 11 WEŁNOWIEC -
JÓZEFOWIEC**

Urząd Miasta Katowice

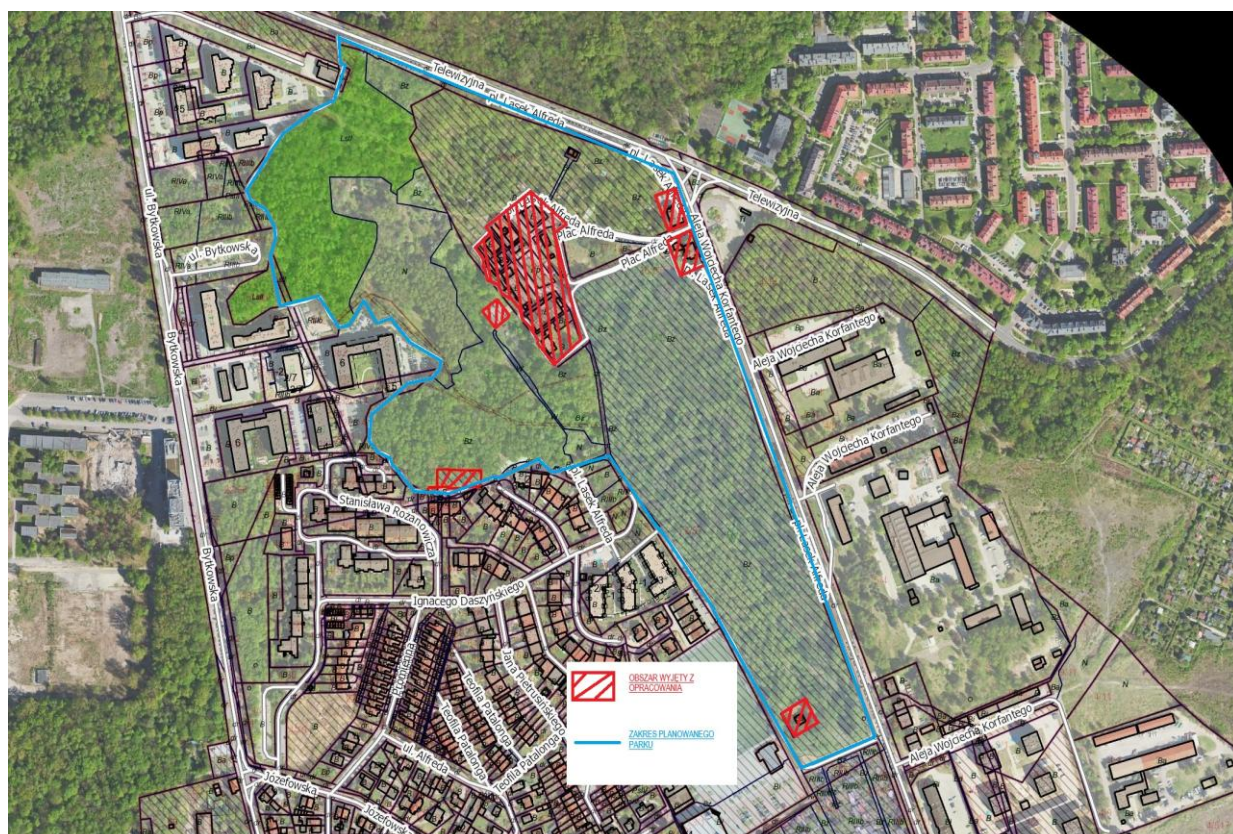
Kwiecień 2026

PRZEDMIOT KONSULTACJI

Przedmiotem konsultacji społecznych było utworzenie nowego parku w Lasku Alfreda w Dzielnicy nr 11 Wełnowiec – Józefowiec.

Lasek Alfreda to zespół zieleni urządzonej w Katowicach, w dzielnicy Wełnowiec-Józefowiec, pomiędzy Aleją Wojciecha Korfanteo a placem Alfreda, w rejonie Kolonii Alfreda. Nazwa „Lasek Alfreda” została wprowadzona uchwałą Rady Miasta Katowice nr X/139/11 z 30 maja 2011 roku, chociaż funkcjonowała już wcześniej jako nazwa zwyczajowa. Grunty, na których zlokalizowany jest Lasek, są własnością miasta Katowice.

Lasek Alfreda ma powierzchnię ok. 16 ha. W bliskim sąsiedztwie znajduje się osiedle domów jednorodzinnych, nowe osiedle bloków oraz „Kolejarz”, czyli obiektu Miejskiego Ośrodka Sportu i Rekreacji w Katowicach. Sam teren zielony stanowi fragment lasu liściastego, nabierającego cech lasu naturalnego, częściowo pochodzącego z naturalnych odnowień z udziałem topoli, osiki, klonu zwyczajnego i klonu jawora, robinii akacjowej i brzozy brodawkowatej. Co więcej, tendencja do naturalnego odnowienia tego ekosystemu sprzyja gniazdowaniu ptaków, co czyni Lasek Alfreda również obszarem ważnym pod względem bioróżnorodności. Teren, pomimo zlokalizowanej w sąsiedztwie intensywnej zabudowy mieszkaniowej oraz gęstej sieci infrastruktury drogowej nie jest uporządkowany – rosną na nim liczne samosiejki, nie ma ścieżek, a jedynie występują dzikie predepty.



CEL KONSULTACJI

Konsultacje społeczne miały na celu zebranie propozycji i uwag mieszkańców w sprawie możliwych sposobów zagospodarowania tej przestrzeni. Na podstawie materiałów zebranych w trakcie prowadzonych działań konsultacyjnych przygotowane będą społeczne wytyczne do projektu zagospodarowania tego terenu.

ZASIĘG TERYTORIALNY KONSULTACJI

Konsultacje społeczne miały charakter lokalny i skierowane były do mieszkańców Dzielnicy nr 11 Wełnowiec -Józefowiec.

ODPOWIEDZIALNY ZA PRZEPROWADZENIE KONSULTACJI

Wydział Komunikacji Społecznej Urzędu Miasta Katowice we współpracy z Zakładem Zieleni Miejskiej w Katowicach.

FORMA PRZEPROWADZENIA AKCJI INFORMACYJNEJ ORAZ KONSULTACJI

Konsultacje społeczne zostały uruchomione zarządzeniem Prezydentem Miasta Katowice nr 1210/2025 z dnia 28 listopada 2025 r. w sprawie przeprowadzenia konsultacji społecznych dotyczących utworzenia nowego parku w Lasku Alfreda w Dzielnicy nr 11 Wełnowiec – Józefowiec

Zarządzenie stanowi załącznik nr 1 do Raportu

Informację o konsultacjach opublikowano na stronach Biuletynu Informacji Publicznej Urzędu Miasta Katowice oraz na portalu katowice.eu i katowice.eu/konsultacje. Dodatkowo do skrzynek pocztowych mieszkańców dzielnicy dostarczono list, informujący o rozpoczęciu konsultacji społecznych. Ponadto informacje o możliwości wzięcia udziału w procesie konsultacyjnym pojawiły się na oficjalnym profilu Facebook miasta Katowice. Do promocji wykorzystano również Biuletyn Informacyjny Mieszkańca Katowic (newsletter dla mieszkańców) oraz Biuletyn Informacyjny Urzędu Miasta Katowice (newsletter dla dziennikarzy). Przed każdym kolejnym etapem konsultacji przeprowadzona została akcja plakatowa i ulotkowa w dzielnicy.

Opinie mieszkańców uczestniczących w konsultacjach pozyskiwane były za pośrednictwem:

- ankiety diagnostycznej, udostępnionej mieszkańcom na okres 21 dni zarówno w formie papierowej jak i elektronicznej;
- spaceru badawczego;
- otwartego spotkania podsumowującego proces konsultacyjny w trakcie, którego przedstawiono mieszkańcom wyniki wcześniejszych etapów konsultacji w celu wypracowania wytycznych do koncepcji zagospodarowania konsultowanego terenu.

ZEBRANE OPINIE

BADANIE ANKIETOWE

Badanie ankietowe trwało od 15 grudnia 2025 r. do 4 stycznia 2026 r. i zostało przeprowadzone przy wykorzystaniu elektronicznego formularza na stronie katowice.eu do samodzielnego wypełnienia. Wersja papierowa ankiety była dostępna w dzielnicowej filii nr 6 Miejskiej Biblioteki Publicznej przy ul. Bytomskiej 8A, w której również znajdowała się oznaczona urna do zbierania formularzy.

Anonimowe badanie zostało przeprowadzone metodą kwestionariuszową. Respondenci mogli wyrazić opinie na temat możliwych sposobów zagospodarowania Lasku Alfreda. Zadaniem ankietowanych było przedstawienie pożądaných przez nich zmian, które mogłyby znaleźć odzwierciedlenie w sformułowanych przez Zakład Zieleni Miejskiej w Katowicach wytycznych, niezbędnych do przygotowania projektu zagospodarowania tej przestrzeni.

Kwestionariusz ankietowy złożony był z 8 pytań merytorycznych oraz części metryczkowej, dotyczącej wieku respondentów oraz ulicy zamieszkania. 4 pytania miały charakter zamknięty (zarówno jedno- jak i wielokrotnego wyboru), w tym 2 pytania miały również opcjonalną możliwość wskazania indywidualnych odpowiedzi. Kolejne pytanie zamknięte dotyczyło poczucia bezpieczeństwa, a w zależności od wyboru odpowiedzi, umożliwiało również udzielenie bardziej szczegółowej odpowiedzi w formule otwartej. Pozostałe 3 pytania miały charakter otwarty.

Z internetowej formy wypełnienia ankiety skorzystano 603 razy. Natomiast ankieta papierowa wypełniona została 7 razy. Łącznie do Urzędu Miasta Katowice – za pośrednictwem tradycyjnej, jak i elektronicznej formy wyrażenia opinii – w okresie trwania badania ankietowego zostało przekazanych 610 formularzy.

59 ankiet zostało wypełnionych przez respondentów spoza miasta, 96 przez mieszkańców innych dzielnic, w 5 ankietach nie została wypełniona część metryczkowa dotycząca miejsca zamieszkania respondenta.

W toku weryfikacji prawdziwości danych ujętych w ankietach za ważne uznano 450 formularzy, czyli 443 ankiety online oraz 7 ankiet papierowych, wypełnionych przez mieszkańców Wełnowca i Józefowca.

Wnioski z badania:

- Dla większości badanych Lasek Alfreda jest miejscem, które służy wypoczynkowi i spacerowaniu w obrębie dzielnicy. Takiej odpowiedzi udzieliło najwięcej, gdyż 280 ankietowanych. Funkcja komunikacyjna i wykorzystanie tego miejsca jako fragmentu trasy pokonywanej przy okazji przemieszczania się po terenie dzielnicy, na którym znajduje się na dom/mieszkanie zostało wskazane 185 razy. Dla 155 osób Lasek Alfreda jest miejscem rekreacji, w którym stawia się na aktywność sportową na świeżym powietrzu. 145 osób wyprowadza psy, korzystając z faktu, że jest to jedyny teren zielony dostępny w bezpośrednim sąsiedztwie ich domów.
- Zdecydowana większość, czyli 75 proc. ankietowanych wskazuje, że to właśnie funkcja ekologiczna oraz ochronna dla środowiska i przyrody jest najistotniejsza. Niemal 50 proc. respondentów docenia również funkcję wypoczynkową na terenie zielonym, który sprzyja relaksowi na łonie natury, nie wymaga również radykalnych zmian w zagospodarowaniu.

Na trzecim miejscu uplasowała się funkcja sportowo – rekreacyjna, która jest sposobem na bardziej aktywne spędzanie czasu wolnego na świeżym powietrzu – w przypadku Lasku Alfreda 28 proc. mieszkańców.

- Wszyscy mieszkańcy są zgodni, że najważniejszymi zaletami tego miejsca są zieleń i kontakt z naturą. Do zalet tej przestrzeni należy położenie Lasku Alfreda w dogodnej lokalizacji od miejsca zamieszkania respondentów, jak i sama rozległość terenu, która jest naturalnym buforem dla hałasu dobiegającego z Alei Korfantego. Co więcej, podkreślano wagę tego terenu dla ekosystemu – wskazując na bytowanie zwierząt w tym obszarze i dziką, bujną roślinność o naturalnym charakterze. Mieszkańcy wskazujący na powyższe jednocześnie podkreślali, że teren Lasku sprzyja wypoczynkowi i wyciszeniu, pozwalając na spędzanie czasu wolnego w spokojnej atmosferze, w otoczeniu natury.
- Najczęściej, bo aż 240 razy badani wskazywali na problem znacznego zaśmiecenia Lasku Alfreda.
- Zauważalne są dwa trendy, które stoją względem siebie w sprzeczności i wymagają przez to wypracowania kompromisu na dalszych etapach konsultacji społecznych. Po pierwsze, bardzo widoczna jest niechęć do jakiegokolwiek ingerencji, w tym przypadku respondenci postulują pozostawienie terenu w obecnym, czyli niezagospodarowanym stanie. Z drugiej strony, część respondentów dostrzega jednak, że niezagospodarowanie przyczynia się do jego notorycznego zaśmiecenia, a uporządkowanie terenu przez wytyczenie i utrzymywanie szutrowych ścieżek, zamontowanie wzdłuż ścieżek kilku koszy na śmieci w newralgicznych miejscach oraz oświetlenia przejścia między osiedlami wzdłuż ul. Bytowskiej a zabudowaniami Kolonii Alfreda, mogłoby poprawić wygląd Lasku Alfreda, zwiększyć komfort i bezpieczeństwo użytkowania tej przestrzeni, bez szkody dla jego naturalnego charakteru.

Raport z badania ankietowego stanowi załącznik nr 2 do Raportu

SPACER BADAWCZY

26 marca 2026 r. o godz. 17.00 odbył się spacer badawczy na konsultowanym terenie.

W spacerze uczestniczyło ok. 50 mieszkańców, radni miasta Katowice, jak i przedstawiciele Zakładu Zieleni Miejskiej oraz Wydziału Komunikacji Społecznej Urzędu Miasta Katowice.

Najważniejsze uwagi i problemy poruszone w trakcie spaceru:

- uprzątniecie terenu po nieużytkowanych i opuszczonych ogródkach działkowych oraz posprzątanie terenu ze śmieci,
- uporządkowanie drzewostanu na całym terenie - dot. drzew spróchniałych, chorych, groźących zawaleniu,
- utwardzenie naturalnych przedeptów / bezwzględny zakaz wylewania asfaltu, kładzenia kostki brukowej czy granitowej, jedynie przepuszczalne materiały są wskazane i to na głównych traktach, nie należy tworzyć gęstej sieci drózek,

- w części leśnej nie stawiać ławek, kompromisowo dopuszczono posadowienie kilku ławek wzdłuż głównego ciągu komunikacyjnego w Lasku (przebiegającego równolegle do Alei Korfantego i torowiska),
- teren zostawić jak najbardziej naturalny,
- zabezpieczyć drogę wchodząca w Lasek Alfreda z drogi asfaltowej (aktualnie jest wysypana zrębkami drewnianymi) słupkiem uniemożliwiającym wjazd samochodów – mieszkańcy podnieśli kwestię, że w ostatnim czasie do Lasku zaczęły wjeżdżać samochody.

Notatka ze spaceru badawczego stanowi załącznik nr 3 do Raportu

OTWARTE SPOTKANIE

14 kwietnia 2026 r. w Szkole Podstawowej nr 17 przy ul. Dekerta 1 odbyło się spotkanie konsultacyjne. Było ono otwarte dla wszystkich mieszkańców zainteresowanych przyszłością tego terenu. W spotkaniu uczestniczyli przedstawiciele Zakładu Zieleni Miejskiej, który zarządza tym terenem, jak również odpowiada za jego potencjalne zagospodarowanie.

W pierwszej części spotkania przedstawiono wyniki wszystkich dotychczasowych etapów konsultacji tj. badania ankietowego oraz spaceru badawczego.

Po prezentacji nastąpiła dyskusja, w trakcie której mieszkańcy mogli zgłaszać swoje propozycje i uwagi odnośnie do konsultowanego terenu.

Mieszkańcy zgodzili się z uwagami, które wybrzmiały w trakcie dwóch pierwszych etapów konsultacji, tj. w trakcie badania ankietowego oraz spaceru badawczego. Ponownie zaakcentowany został brak potrzeby wykonywania kosztownych inwestycji, które naruszyłyby *status quo* tego terenu. Tym samym, potwierdzono konieczność zachowania naturalnego charakteru Lasku Alfreda.

Ze zmian, które miałyby zostać wprowadzone w ramach minimalnego zagospodarowania konsultowanej przestrzeni skupiono się na czterech podstawowych elementach: kosze na śmieci, ławki, ścieżki spacerowe oraz oświetlenie.

Ustalono, że kosze na śmieci należy ustawić przy ulicach Lasek Alfreda/Daszyńskiego i wejściu do Lasku Alfreda, a nie na samym terenie zielonym.

Doświetlenie drogi prowadzącej z Al. Korfantego zwiększy poczucie bezpieczeństwa mieszkańców, ale przy nieruchomościach przy ul. Daszyńskiego należ wprowadzić oświetlenie niskie, punktowe, które nie przeszkadzałoby mieszkańcom tych nieruchomości.

Wejście do Lasku Alfreda musi zostać zablokowane głazami, które uniemożliwią wjazd samochodem. Jednocześnie pojawił się postulat, by ścieżki zaadaptować pod bieganie – także bezpośrednio po opadach deszczu. Ścieżki do joggingu muszą umożliwić bezpieczną aktywność, zatem powinny być wyrównane.

Najwięcej czasu poświęcono dyskusji na temat ławek. Z jednej strony mieszkańcy sprzeciwiali się lokowaniu ławek na terenie Lasku. Za argument podawano duże prawdopodobieństwo wystąpienia

problemów z osobami, które będą spożywać alkohol, a miejsce stanie się popularne ze względu na ustronny charakter, który będzie idealny do imprezowania.

Kontrargumentem dla sprzeciwu wobec posadowienia ławek jest uwzględnienie potrzeb osób starszych i niepełnosprawnych, które z reguły muszą w czasie spacerów przez chwilę odpocząć. Lasek Alfreda bez punktowych miejsc na odpoczynek nie jest miejscem przyjaznym dla osób starszych. Alejka biegnąca w Lasku Alfreda równoległe do torowiska jest bardzo długa – postawienie kilku ławek na trasie jest ukłonem w stronę starszych osób.

Z uwagi, że mieszkańcy optujący za ławkami, jak i przeciwnicy wprowadzenia tego rodzaju elementów małej architektury, pozostawali przy swoim zdaniu, montaż ławek pozostaje kwestią otwartą.

Wykaz uwag mieszkańców uczestniczących w spotkaniu w odniesieniu do postulatów zgłoszonych we wcześniejszych etapach konsultacyjnych zawarty jest w notatce ze spotkania konsultacyjnego.

Notatka z otwartego spotkania z mieszkańcami stanowi załącznik nr 4 do Raportu

WYNIKI KONSULTACJI

Na podstawie zebranych uwag mieszkańców w trakcie badania ankietowego oraz podczas spaceru badawczego, jak i w toku dyskusji prowadzonej na spotkaniu konsultacyjnym, mieszkańcy wskazali potencjalne kierunki działań, które należy uwzględnić przy planowaniu zadań w Lasku Alfreda.

Konkluzja z konsultacji społecznych dot. Lasku Alfreda jest taka, że teren nie powinien zmieniać leśnego, dzikiego charakteru. Pomysł, by utworzyć na jego terenie typowy park dzielnicowy z wszystkimi elementami, które są charakterystyczne dla obszarów parkowych w przestrzeni publicznej, został odrzucony. Nie ma akceptacji społecznej dla zagospodarowania tego terenu przez wprowadzenie istotnie ingerujących w istniejącą zieleń udogodnień dla mieszkańców, obejmujących np. wydzielenie stref rekreacyjnych, sportowych, budowy urządzeń zabawowych dla dzieci etc.

Powyższe rekomendacje nie wykluczają wykonywania prac porządkowych i dokonania bardzo ograniczonych w swoim zakresie zmian, które nie ingerowałyby w naturalny charakter Lasku Alfreda. Istnieje zgoda co do uporządkowania głównej ścieżki, pod warunkiem, że zostanie zablokowany wjazd na teren Lasku czy postawienia koszy na śmieci przed wejściem do Lasku Alfreda, co zresztą można dokonać w ramach bieżącego utrzymania terenu.

Kwestią bezsporną pozostaje utrzymanie Lasku Alfreda pod kątem czystości i dbałości o roślinność. Dla mieszkańców ważna jest szczególnie ochrona drzew, które izolują przed ulicznym hałasem, jak również oczyszczają powietrze. Pojawiały się wnioski, by wycinka była prowadzona tylko w przypadkach bezwzględnie uzasadnionych.

Raport wraz ze wszystkimi załącznikami zostanie przekazany do Zakładu Zieleni Miejskiej w Katowicach.

Załączniki:

1. Zarządzenie Prezydenta Miasta Katowice
2. Raport z badania ankietowego
3. Notatka ze spaceru badawczego
4. Notatka z otwartego spotkania z mieszkańcami
5. Stanowisko Prezydenta Miasta wobec opinii zebranych w ramach konsultacji społecznych